

OMBUDSFÖRDEL I FÖRVALTNINGSMÅL – ett empiriskt bidrag till teorin om ”lawyer advantage”*

av *Rebecka Lorentzon, Louise Holm och Sebastian Wejedal***

Biträdande jurist vid Mannheimer Swartling Advokatbyrå

Universitetslektor i nationalekonomi, Förvaltningshögskolan, Göteborgs universitet

Universitetslektor i processrätt vid Juridiska institutionen, Handelshögskolan, Göteborgs universitet

1. Inledning

I rättsalen ställs den enskilda människan mot en statlig myndighet, småföretagaren mot jätteföretaget, låginkomsttagaren mot miljonären och den processvane mot nybörjaren i rättsliga frågor. Samtidigt står idag många utan ekonomisk möjlighet att anlita en advokat, när rättshjälpen urholkas och rättsskyddet är fullt av undantag.¹

Förvaltningsprocessen kännetecknas av att enskilda parter, genom att överklaga ett myndighetsbeslut,² ställs mot en statlig eller kommunal förvaltningsmyndighet som motpart inom ramen för en kontradiktorisk tvåpartsprocess.³ Med denna partsställning följer, i de allra flesta förvaltningsmål, en inneboende obalans mellan parternas respektive styrkeförhållanden. Denna obalans förstärks – påstår vi – av att enskilda allt som oftast processar ensamma, dvs. utan juridiskt ombud eller biträde,⁴ inför förvaltningsdomstolarna.

Att enskilda parter tenderar att föra sin egen talan i tvister mot det allmänna beror framförallt på att lagstiftaren, med hänvisning till den s.k. officialprincipens tillämpning, har ansett att det inte finns något ”behov” av ombud i förvaltningsmål. Denna föreställning har nämligen utmynnat

* Artikeln har *peer review*-granskats.

** Författarna vill tacka den anonyma granskaren för värdefulla kommentarer. En del av det empiriska material som presenteras i denna artikel har tidigare behandlats i Rebecka Lorentzon, Behov av ombud? En undersökning av ombudsfordel i förvaltningsprocessen, Juridiska institutionen, Handelshögskolan vid Göteborgs universitet, 2020. I denna artikel bearbetar vi materialet ytterligare, med delvis nya metoder, vilket har gett nya resultat.

¹ *Advokaten* nr 3 2020.

² Ett fåtal måltyper inför förvaltningsdomstol anhängiggörs på andra sätt, t.ex. genom ansökan eller underställning. Det stora flertalet förvaltningsmål initieras dock genom överklagan.

³ Se 7 a § förvaltningsprocesslagen (1971:291), FPL.

⁴ För att undvika upprepningar kommer vi att använda termerna ”ombud” och ”ombudskostnader” även avseende *biträden* och *biträdeskostnader*. Skillnaden häremellan är att ett ombud, å ena sidan, agerar med stöd av en fullmakt och därmed kan vidta processhandlingar även i partens frånvaro. Ett biträde, å andra sidan, saknar fullmakt och kan därmed endast företa processhandlingar i partens närvaro. Se till det sagda t.ex. Per Olof Ekelöf m.fl., *Rättegång II*, 2015 s. 81 ff.

i ett regelverk där enskilda parter saknar alla möjligheter att få ersättning för ombudskostnader, helt enkelt eftersom sådana kostnader betraktas som ”omotiverade”.⁵ Den som vill föra talan med hjälp av en advokat (eller annat kvalificerat juridiskt biträde) måste alltså bära kostnaden själv – till och med vid en framgångsrik process. Detta förhållande tvingar naturligtvis det stora flertalet enskilda parter, särskilt privatpersoner, att efter bästa förmåga klara sig själva i rättegången.⁶

Statistik från Domstolsverket visar att den genomsnittliga s.k. ”ändringsfrekvensen” i prövningsledet förvaltningsmyndighet-förvaltningsrätt är ca 10 procent (och i vissa måltyper betydligt lägre).⁷ Med andra ord förlorar enskilda parter de allra flesta förvaltningsmål, på så sätt att deras överklagan *inte föranleder någon ändring alls* i det överklagade beslutet.⁸ Detta förhållande kan naturligtvis tolkas som någonting positivt – som att förvaltningsmyndigheterna nästan alltid lyckas fatta ”materiellt korrekta beslut”, som domstolarna sedan fastställer. Den mer pessimistiskt lagde kan dock tolka samma förhållande som någonting potentiellt negativt – som att enskilda parter helt enkelt inte har någon chans att hävda sig i förvaltningsprocessen. Vilken av dessa tolkningar som är den ”rätta” går inte att säga, men förmodligen ligger

⁵ Detta gäller inte undantagslöst; se avsnitt 1.1 nedan.

⁶ Varför människor uppträder utan ombud inför domstol är en empirisk fråga. Att detta i många (och förmodligen de allra flesta) fall beror på att människor inte har råd att anlita ombud tycks dock – baserat på t.ex. intervjuer med enskilda parter – vara vedertaget i litteraturen; se t.ex. Richard Moorhead & Mark Sefton, *Litigants in person – Unrepresented litigants in first instance proceedings*, *DCA Research Series* 2005 s. 15 f., som talar om ”a strong consensus that few individuals [are] unrepresented by choice”, samt Russell Engler, *And Justice for All – including the Unrepresented Poor*, *Fordham Law Review* 1987 s. 1990, som bl.a. konstaterar att ”[m]ost indigent litigants are forced to appear without counsel” samt att ”the unrepresented poor must not be viewed as appearing voluntarily without counsel”. Jfr dock SOU 1991:106 del A s. 632, där det just talas om att enskilda ”anser sig kunna klara sig på egen hand”, samt kritiken mot utredningens resonemang i Sebastian Wejedal, *Rätten till biträde – om biträdeskostnaders hantering inför svensk domstol*, 2017 s. 882 f.

⁷ Siffrorna har inhämtats från Domstolsverket genom en sökning i statistikverktyget ”SIV – Måluppföljning” och avser året 2020. Under detta år var den totala ändringsfrekvensen i alla målkategorier i förvaltningsrätt (exkl. utlännings- och medborgarskapsmål*) 8,7 % (10 920 mål avgjorda med ändrad utgång jämfört med 114 647 mål avgjorda med fastställd utgång av totalt 125 567 avgjorda mål). I vissa målkategorier var ändringsfrekvensen något högre, exv. i skattemål (15,8 % avgjorda mål med ändrad utgång). I andra måltyper var ändringsfrekvensen betydligt lägre, exv. i tvångsvårdsmål (där ändringsfrekvenserna var 3,1 % i LVU-mål, 0,7 % i LVM-mål och 0,4 % i psyk-mål). *Ur statistiken exkluderades målkategorin ”utlännings- och medborgarskapsmål” eftersom framförallt en enskild måltyp, inom denna bredare kategori, kraftigt snedvrider resultaten (nämligen måltypen ”6904 begäran enligt 12 § förvaltningslagen (2017:900) om att ärende ska avgöras”, där ändringsfrekvensen är mycket hög).

⁸ Det ska alltså noteras att partiella bifall, innebärande att ett överklagande bifalls endast till viss del, i Domstolsverkets statistik registreras som en ”ändrad utgång” (vilket innebär att denna kategori också innefattar mål där båda parterna har haft *viss* framgång).

det en sanning i bägge. De flesta beslut som överklagas är sannolikt korrekta (och fastställs därför), men troligen finns det också enskilda som förlorar mål endast p.g.a. sin egen bristfälliga processföring (t.ex. att de inte förstår behovet av eller förmår prestera adekvat bevisning).⁹

I denna artikel undersöker vi fenomenet ”ombudsfördel” i förvaltningsprocessen.¹⁰ Närmare bestämt avser vi att empiriskt pröva om det föreligger ett beroende mellan två variabler: å ena sidan om den enskilde *har tillgång till ett ombud* i processen; å andra sidan om denne *vinner framgång* med sin talan. Vår övergripande forskningsfråga kan formuleras enligt följande: Är chansen lika hög att få bifall (eller omvänt: är risken lika stor att få avslag) i ett förvaltningsmål, oavsett om den enskilda parten har eller saknar ett ombud?¹¹ Genom att besvara denna fråga hoppas vi kunna bidra med ytterligare kunskapsstoff till den bredare diskussionen kring behovet av ombud – och, i förlängningen, hanteringen av ombudskostnader – i förvaltningsmål.

Artikeln är disponerad som följer: I avsnitt 2 presenterar vi resultaten av vår empiriska studie angående ombudsfördel i förvaltningsmål. Dessa resultat blir därefter föremål för en fördjupad diskussion i avsnitt 3, där vi också avslutar artikeln genom att bl.a. peka på frågor som vår studie *inte* besvarar (men som, enligt vår mening, borde bli föremål för forskning). Dessförinnan lämnar vi, i detta inledande avsnitt 1, en närmare redogörelse för artikelns rättsliga och teoretiska utgångspunkter (1.1–1.2), konkretiserar studiens syfte och hypoteser (1.3) samt beskriver dess metod och material (1.4).

1.1 Rättsliga utgångspunkter: ombudsbehovet och ombudskostnaderna¹²

I teorin har den som är part i en domstolsprocess – oavsett om det är frågan om ett tvistemål, brottmål eller förvaltningsmål – en ovillkorlig ”frihet” att föra sin talan med hjälp av ett ombud.¹³ En förutsättning för att någon i

⁹ Empirisk forskning talar för enskilda individers låga s.k. ”processodds” beror på dessa två omständigheter i förening; se vidare avsnitt 3.4 nedan och jfr Alice Risenfors, Sebastian Wejedal & Louise Holm, Vem får prövningstillstånd i kammarrätt? – ett empiriskt bidrag till teorin om ”Party Capability”, *FT* 2020 s. 268. Om begreppet ”processodds”; se i och vid not 49 nedan.

¹⁰ Termen ”ombudsfördel” är vår översättning av engelskans ”lawyer advantage”. Terminologin förklaras närmare i avsnitt 1.2 nedan.

¹¹ Hur begreppen ”chans” respektive ”risk” ska förstås, och hur dessa begrepp skiljer sig från ”odds”, förklarar vi närmare i avsnitt 1.2.1 samt 1.4.3 nedan.

¹² Översikten över kostnadsreglerna i detta avsnitt bygger på Wejedal 2017 *passim* samt på Sebastian Wejedal, Rättegångskostnaderna och den rättvisa rättegången – fyller RF tomrummet i FPL?, *FT* 2021 s. 515 ff. och Sebastian Wejedal, Rättshjälp i förvaltningsmål – två utvecklingslinjer i svensk rätt, i Wallerman Ghavanini & Wejedal (red.), *Access to Justice i Skandinavien*, 2022 (kommande).

¹³ Se 12 kap. 1 och 22 §§ (tvistemål) och 21 kap. 3 § RB (brottmål) och jfr 48 § FPL (förvaltningsmål). Se även Wejedal 2017 s. 9 ff., särskilt s. 14. samt Per Olof Ekelöf m.fl., *Rättegång I*, 2016

praktiken ska kunna anlita ombud är emellertid att ombudet får betalt för sitt arbete, antingen av parten eller av någon annan.¹⁴ Den aktuella friheten kan därför beskrivas som ekonomiskt villkorad och som sådan illusorisk för många enskilda parter, såvida det inte finns en korresponderande *rätt till ersättning* för de kostnader som ombudet föranleder.¹⁵

Det som i realiteten avgör om enskilda parter kan anlita ett ombud eller inte är, med andra ord, hur ombudskostnaderna hanteras.¹⁶ För att kunna diskutera denna fråga är det ändamålsenligt att skilja den *interna* kostnadsfördelningen mellan parterna i målet från möjligheten att erhålla *extern* finansiering från någon som inte är part i målet, t.ex. staten (genom den allmänna rättshjälpen) eller ett försäkringsbolag (genom det privata rättsskyddet).¹⁷

Tittar vi först på hur kostnader för ombud hanteras mellan parterna brukar två huvudprinciper ställas upp som varandras motsatser: å ena sidan *principen om full kostnadstäckning*, som innebär att tappande part ska ersätta vinnande parts kostnader ("the English Rule" eller "loser-pays principle"); å andra sidan *kvittningsprincipen*, enligt vilken var part ska bära sina kostnader oavsett tvistens utgång ("the American Rule"). Något förenklat vilar den allmänna processen på principen om full kostnadstäckning,¹⁸ medan förvaltningsprocessen utgår ifrån en (oskriven) kvittningsprincip.¹⁹

Att kostnadsreglerna på detta sätt har fått olika utformning i våra två domstolssystem bör förstås mot bakgrund av hur lagstiftaren har föreställt sig ansvarsfördelningen i rättegången mellan domstolen och parterna eller, om man så vill, kopplas ihop med förhandlings- respektive officialprincipen. Det

s. 57, som nämner just 12 kap. 1 § RB som ett exempel på en för parterna dispositiv regel, dvs. en regel enligt vilken parterna får/må/äger företa en processhandling.

¹⁴ Här bortses från att advokater ibland kan åta sig arbete *pro bono*.

¹⁵ Wejedal 2017 s. 20 f. och 883.

¹⁶ Jfr not 6 ovan och se vidare Wejedal 2017 s. 881 f.

¹⁷ Jfr Wejedal 2017 s. 94 ff., där det görs åtskillnad mellan ersättningsregler på tre nivåer: (1) parts-/självfinansiering; (2) statlig/offentlig finansiering; samt (3) tredjemans-/marknadsfinansiering. Den första nivån betecknas i denna artikel "den interna fördelningen" (här handlar det om att *parterna i målet* måste självfinansiera sin rättegång under processens gång, för att sedan – beroende på kostnadsreglernas utformning – eventuellt få ersättning av *motparten* efter målets avgörande). Den andra och tredje nivån sammanfogas här under beteckningen "extern finansiering" (innebärande att *någon annan än parterna i målet* står för kostnaderna).

¹⁸ Wejedal 2017 avsnitt 4.2, 4.5.3, 7.3.6.1 och 8.2.1.1–8.2.1.2 samt, ang. kostnadsbehandlingen i tvistemål, Henrik Bellander, Rättegångskostnader – om kostnadsbördan i dispositiva tvistemål, 2017.

¹⁹ Wejedal 2017 avsnitt 4.7, 7.3.6.4–7.3.6.6 och 8.2.1.3. Från kvittningsprincipen finns endast ett undantag, nämligen skattemålen; se 43 kap. 1 § skatteförarandelagen (2011:1244), SFL, och härtill Wejedal 2017 avsnitt 4.7.3.

som ytterst styr hanteringen av ombudskostnader är nämligen ”ombudsbehovet”, så som detta behov *uppfattas och/eller konstrueras av lagstiftaren*.²⁰

Genom 1940-talets processreform, genom vilken nya RB antogs, blev den allmänna processen fullt ut kontradiktorisk. Därmed lades också förhandlingsprincipen till grund för de allmänna domstolarnas prövning av tvistemål och brottmål, vilket ansågs föranleda ett ökat behov av advokathjälp för enskilda parter.²¹ Detta förhållande kom bl.a. att påverka utformningen av RB:s kostnadsregler. För att inte enskilda parter skulle hindras från att anlita ombud – och därigenom kunna föra talan på ett ändamålsenligt sätt – ålades tappande part i civilprocessen att ersätta vinnande parts ombudskostnader. Numera är ordningen densamma i straffprocessen, åtminstone till förmån för den enskilda parten. I brottmål ska således staten vid friande dom, liksom tappande part i tvistemål, ersätta den tilltalades kostnader för (privat) försvarare – allt i enlighet med principen om full kostnadstäckning.²²

Jämfört med RB utgår FPL från motsatta premisser. När lagen antogs – inom ramen för 1971 års förvaltningsrättsreform²³ – var en uttrycklig premis för hela reformen att enskilda parter *inte* skulle behöva anlita advokat för att föra talan inför förvaltningsdomstolarna, bl.a. genom att officialprincipen lades till grund för processen.²⁴ Idén om att enskilda skulle ”klara sig själva” kom sedan att verka styrande på kostnadsreglernas utformning, vilket yttrar sig på så sätt att FPL – till skillnad från RB – inte innehåller några regler om hur ombudskostnader ska hanteras, helt enkelt eftersom enskilda förutsätts kunna föra talan utan ombud.²⁵ I praktiken leder avsaknaden av kostnadsregler till att förvaltningsdomstolarna anser sig vara förhindrade att döma ut kostnadsersättning.²⁶ I tvister mot det allmänna måste alltså enskilda parter bära sina egna kostnader till och med när den enskilde vinner framgång i processen; i förvaltningsprocessen tillämpas en absolut kvittningsprincip.²⁷

²⁰ Hur ett ”behov” kan förstås – inte minst som ett rättsligt rekvisit – problematiseras i avsnitt 3.3 nedan.

²¹ Se t.ex. SOU 1926:31 s. 198 och 208 ff., SOU 1926:32 s. 12 ff., 49 f. och 150 samt SOU 1926:33 s. 6 och 11 f. Jfr även prop. 1931:80 s. 136 och SOU 1938:44 s. 19 ff.

²² Se 18 kap. 1 och 8 §§ RB (tvistemål) och jfr 31 kap. 2 § RB (brottmål).

²³ Se prop. 1971:30. Genom samma reform antogs lagen (1971:289) om allmänna förvaltningsdomstolar samt den äldre förvaltningslagen (1971:290).

²⁴ Prop. 1971:30 s. 291 f.

²⁵ Jfr t.ex. SOU 1971:76 s. 71 f.

²⁶ Se t.ex. RÅ 2009 not. 22 samt Wejedal *FT* 2021 s. 515 f. med ytterligare hänvisningar.

²⁷ Huruvida en absolut kvittningsprincip är förenlig (eller oförenlig) med rätten till en rättvis rättegång diskuteras i Wejedal 2017, särskilt s. 716 ff. och 954 samt i Wejedal *FT* 2021, särskilt s. 525 ff. Frågan kommer (sannolikt under tidig vår 2022) att avgöras av HFD i plenum, genom mål nr 6184-19 (HFD 2021 ref. 36). Se även, beträffande samma problematik i allmän domstol, avgörandena ”RF och rättegångskostnaderna” (NJA 2015 s. 374) och ”Bilen i Borås” (NJA 2020

Om vi sedan övergår till möjligheten att erhålla extern finansiering för ombudskostnader kan en motsvarande skiljelinje mellan den allmänna processen och förvaltningsprocessen dras upp också inom rättshjälpsystemet i vid mening.²⁸ Givet utgångspunkten att parter i tvistemål och brottmål ofta har behov av ombud för att föra sin talan på ett ändamålsenligt sätt, finns det i regel någon form av extern finansiering att tillgå. I civilprocessen kan således ersättning för ombudskostnader utgå i första hand ur hemförsäkringens rättsskydd och i andra hand ur den allmänna rättshjälpen, som båda omfattar sedvanliga tvistemål.²⁹ I straffprocessen kan istället offentliga försvarare och målsägandebiträden förordnas i så gott som alla brottmål.³⁰ För förvaltningsprocessens vidkommande är det precis tvärtom.

Förvisso finns i förvaltningsmål ett system med offentliga biträden, som liknar brottmålets offentliga försvarare/målsägandebiträden, men med den centrala skillnaden att offentliga biträden bara kan förordnas i ett fåtal förvaltningsrättsliga måltyper, nämligen tvångsvårds- och migrationsmål.³¹ I övriga måltyper, t.ex. avseende socialtjänst, socialförsäkring, skatt, etc., kan offentliga biträden inte förordnas.³² Till detta kommer att mål som avgörs av förvaltningsdomstol är generellt undantagna från de privata rättsskyddsförsäkringarnas omfattning.³³ För det stora flertalet förvaltningsmål återstår därmed endast det rättsliga bistånd som kan beviljas enligt de idag mycket restriktiva

s. 908) samt här till Sebastian Wejedal, Från Bolesławiec till Borås – om statens kostnadsansvar i domstolsärenden, *JT* 2020–21 s. 727 ff.

²⁸ Med rättshjälp avses formellt det bistånd som kan beviljas enligt rättshjälpslagen (1996:1619), RhjL. Begreppet ”rättshjälp” kan dock förstås i en vidare bemärkelse, och då inkludera alla regel-/ersättningssystem genom vilka staten bekostar/subventionerar bl.a. rättsligt biträde åt den som är part i en domstolsprocess. I Sverige kan detta ske genom att parten förordnas ett rättshjälpsbiträde enligt RhjL, men också enligt reglerna i RB (som reglerar förordnandet av offentliga försvarare i 21 kap.) samt enligt de särskilda lagarna om målsägandebiträde (1988:609), LMB, resp. offentligt biträde (1996:1620), LOB.

²⁹ Enligt 9 § RhjL är den allmänna rättshjälpen numera subsidiär till det privata rättsskyddet. Hemförsäkringarnas rättsskydd täcker dock, med vissa undantag, tvistemål; se här till Wejedal 2017 avsnitt 5.2, särskilt 5.2.5.

³⁰ Se 21 kap. 3 a § RB och 1 § LMB samt här till Wejedal, 2017 avsnitt 5.3–5.4. Det sagda innebär naturligtvis inte att offentliga försvarare/målsägandebiträden faktiskt förordnas i alla brottmål; poängen här är endast att detta åtminstone *är rättsligt möjligt*.

³¹ Enligt 1 § LOB kan offentligt biträde förordnas ”enligt särskild föreskrift i lag”. Sådana särskilda föreskrifter finns i princip bara i tvångsvårds- och migrationsmål; se 39 § lagen (1990:52) med särskilda bestämmelser om vård av unga, 42 § lagen (1988:870) om vård av missbrukare i vissa fall, 38 a § lagen (1991:1128) om psykiatrisk tvångsvård samt 18 kap. utlänningslagen (2005:716).

³² Se vidare Wejedal 2017 avsnitt 5.5.

³³ Jfr prop. 1996/97:9 s. 89.

reglerna i RhjL. Denna lag omfattar i teorin förvaltningsmål, men i praktiken avslås nästintill samtliga ansökningar om rättshjälp; de fåtal enskilda som klarar inkomstprövningen³⁴ sällas istället bort genom behovsprövningen³⁵. I förarbetena till RhjL gjorde nämligen lagstiftaren följande kategoriska uttalande:

Behovet av biträde är i hög grad beroende av vilken domstol – allmän domstol eller allmän förvaltningsdomstol – som skall handlägga ärendet. Förvaltningsdomstolarnas materiella processledning och utredningsansvar enligt förvaltningsprocesslagen gör att biträdesbehovet i dessa domstolar inte är detsamma som i mål vid allmän domstol.³⁶

Det här är inte platsen att närmare kritisera kostnadshandlingen i förvaltningsprocessen utifrån rättshistoriska och/eller rättsdogmatiska – eller, för den delen, normativa/ideologiska – perspektiv. Att exempelvis 1996 års tvåpartsreform,³⁷ genom vilken förvaltningsprocessen inrättades efter kontradiktoriskt mönster, har inneburit en urholkning av officialprincipen till förmån för förhandlingsprincipen (vilket rimligen har påverkat behovet av advokathjälp och därmed också behovet av rättshjälp) har berörts i andra sammanhang.³⁸ Detsamma gäller frågan om en absolut kvittningsprincip i förhållandet mellan parterna ens går att upprätthålla, eller om en sådan regel strider mot rätten till en rättvis rättegång.³⁹ Vad vi istället vill bidra med genom denna artikel är ett *empiriskt underlag* för den fortsatta diskussionen kring dessa och anknyttande frågor.

Avsaknaden av empirisk förankring är, enligt vår mening, den kanske allvarligaste kritiken som kan riktas mot den rådande diskursen avseende ombudsbehov och ombudskostnader, dvs. att ingen egentligen vet om och i så fall hur tillgången till (eller frånvaron av) ombud påverkar enskilda parter möjlighet att föra sin talan på ett ändamålsenligt sätt.⁴⁰ Syftet med denna artikel är därför att bidra med sådan kunskap, genom att empiriskt undersöka fenomenet ombudsfordel. I nästa avsnitt ska vi kort utveckla vad vi avser med detta begrepp.

³⁴ Ang. inkomstprövningen enligt 6 § RhjL; se Wejedal 2022 (kommande) avsnitt 3.2.1 samt Wejedal 2017 avsnitt 5.2.2.2.

³⁵ Ang. behovsprövningen enligt 7 § RhjL; se Wejedal 2022 (kommande) avsnitt 3.2.2 samt Wejedal 2017 avsnitt 5.2.2.1.

³⁶ Prop. 1996/97:9 s. 115.

³⁷ Prop. 1995/96:22; SFS 1995:1692.

³⁸ Se Wejedal 2017, särskilt kap. 7.

³⁹ Se 2 kap. 11 § regeringsformen (1974:152), RF, och art. 6 Europakonventionen, EKMR och härtill Wejedal *JT* 2020–21 s. 727 ff. och Wejedal *FT* 2021 s. 515 ff. Jfr även not 27 ovan.

⁴⁰ Jfr Wejedal 2017 s. 866.

1.2 Teoretiska utgångspunkter: fenomenet ”ombuds fördel”

Av såväl RF som EKMR följer att en rättegång ska vara rättvis,⁴¹ dvs. innefatta tillfredsställande rättssäkerhetsgarantier av diverse slag. Häri ingår bl.a. att det mellan parterna ska råda någorlunda ”balans” – ibland uttryckt som ett krav på processuell likställdhet (eller ”equality of arms”).⁴² Hela den kontradiktoriska processformen utgår också från grundantagandet att två (mer eller mindre) balanserade parter står mot varandra och aktivt driver målet mot sitt avgörande, inför förhållandevis passiv domstol. Denna s.k. ”balansillusion” är dock inget mer än just en illusion – i praktiken är styrkeförhållandet mellan parterna i de allra flesta rättegångar obalanserat.⁴³

I artikeln *Why the ”Haves” Come Out Ahead*,⁴⁴ introducerade Mark Galanter en typologi över olika kategorier av parter, som utgår ifrån deras kontakter med domstolssystemet:

[S]ome of the actors in the society have many occasions to utilize the courts (in the broad sense) to make (or defend) claims; others do so only rarely. We might divide our actors into those claimants who have only occasional recourse to the courts (one-shotters or OS) and repeat players (RP) who are engaged in many similar litigations over time.⁴⁵

Något förenklat är ”repeat players” typiskt sett resursstarka subjekt (”haves”), t.ex. myndigheter samt större företag och organisationer, medan ”one shotters” oftast är resurssvaga subjekt (”have-nots”), vanligtvis privatpersoner eller mindre företag. Utifrån denna distinktion kunde Galanter konstatera att en RP åtnjuter ett stort antal fördelar i en rättsprocess framför en OS, som är *ägnade att påverka utgången i processen till den tidigares fördel*.⁴⁶

⁴¹ 2 kap. 11 § RF och art. 6 EKMR.

⁴² Wejedal 2017 avsnitt 2.3.2.3, med vidare hänvisningar till bl.a. ED:s praxis.

⁴³ Se till det sagda Anne Robberstad, Mellom tvekamp og inkvisisjon, 1999 s. 17 samt exv. Peter Westberg, Civilrättskipning, 2013 s. 142 och 159 f. och Wejedal 2017 s. 815 f.

⁴⁴ Redogörelsen för Galanters teoribildning nedan bygger (utöver Galanters originalartiklar) på Risenfors, Wejedal & Holm *FT* 2020 s. 261 ff., där denna teori prövades empiriskt på det svenska systemet med krav på prövningstillstånd i kammarrätt.

⁴⁵ Mark Galanter, *Why the ”Haves” Come Out Ahead: Speculations on the Limits of Legal Change*, *Law & Society Review* 1974–75 s. 97. Se även Mark Galanter, *Explaining Litigation*, *Law & Society Review* 1974–75 s. 347 ff. samt Peter McCormick, *Party Capability Theory and Appellate Success in the Supreme Court of Canada*, *Canadian Journal of Political Science* 1993 s. 523 ff.

⁴⁶ Skillnaderna mellan RP:s och OS:s brukar beskrivas som såväl *kvalitativa* som *kvantitativa*. I kvalitativt hänseende har parterna olika *processförmåga*, exv. därför att den ena parten har juridisk kunskap och/eller ekonomiska möjligheter att anlita kvalificerad (men dyr) advokathjälp, medan motparten saknar såväl egen kunskap som möjlighet att anlita ombud i rättegången. I kvantitativt hänseende handlar det snarare om *processvana* (dvs. egen erfarenhet upparbetad genom en hög *processfrekvens*). Vanligtvis brukar dock dessa skillnader sammanfalla och därmed förstärka varandra.

Antagandet att vissa kategorier av parter (RP:s) har bättre förmåga att hantera domstolsprocessen än andra kategorier av parter (OS:s) brukar omtalas som "the party capability theory" (eller "the resource inequality theory").⁴⁷ Ett stort antal empiriska studier har också kunnat belägga denna teori,⁴⁸ genom att påvisa att RP:s och OS:s har olika s.k. "processodds" (odds att vinna bifall till sina yrkanden i rättegången).⁴⁹ Något förenklat visar forskningen att det är betydligt vanligare att en RP står som vinnande part i en tvist mot en OS, än att utgången blir den omvända.⁵⁰

Med utgångspunkt i Galanters forskning om varierande partsförmågor har flera uppföljande studier undersökt om, och i så fall hur, det påverkar svagare parter processodds av få tillgång till ett juridiskt ombud.⁵¹ I vart fall kvalificerade ombud (typiskt sett advokater) kan nämligen i sig beskrivas som "repeat players", i den meningen att människor som yrkesmässigt för talan inför domstol kan antas besitta både processförmåga och en med tiden upparbetad processvana. Den empiriska fråga som har ställts är således, något förenklat, om tillgången till ett ombud kan "jämna ut" den obalans som annars råder mellan RP:s och OS:s, genom att *förbättra den svagare partens utsikter att vinna framgång med sin talan*. En sådan statistiskt påvisad "fördel" i processen – alltså för parter som har ombud jämfört med parter som saknar ombud – betecknas då "lawyer advantage".⁵² I denna artikel har vi valt att använda den svenska översättningen "ombudsfördel" för att undersöka samma fenomen i svensk domstolskontext.⁵³

Jämfört med i utlandet finns det i Sverige begränsat med forskning kring eventuell ombudsfördel i olika processformer.⁵⁴ Med andra ord vet vi väldigt lite om, och i så fall hur, det påverkar en parts processodds att ha respektive sakna tillgång till ombud inför svenska domstolar. Som en utgångspunkt för den fortsatta diskussionen kommer vi därför istället att kort redogöra för det

⁴⁷ Galanter *Law & Society Review* 1974–75 s. 360.

⁴⁸ Jfr Charles Epp, The Two Motifs of "Why the 'Haves' Come Out Ahead" and Its Heirs, *Law & Society Review* 1999 s. 1090 f., som bl.a. konstaterar att Galanters teori om "party capability" utgör "one of the most consistently observed and remarkably stable patterns of observations in Law and Society research".

⁴⁹ I den engelskspråkiga litteraturen används ibland uttrycken "success rate" eller "rates of success". Se även Sebastian Wejedal & Allison Östlund, *Advokatens roll*, 2016 s. 47.

⁵⁰ Se Risenfors, Wejedal & Holm *FT* 2020 s. 266 med där gjorda hänvisningar.

⁵¹ Se Wejedal 2017 s. 30 ff. och 867 ff. med där gjorda hänvisningar.

⁵² Ibland används också begreppet "lawyers' impact" för att beskriva advokatens konkreta effekt på utgången. Hur denna "fördel" eller "effekt" beräknas utvecklas i avsnitt 1.2.1 strax nedan.

⁵³ I strikt mening kanske "lawyer" bör översättas som "advokat", men vi har valt att här tala om "ombudsfördel" istället för "advokatfördel" eftersom det i svenska domstolar inte råder något advokatmonopol, vilket innebär att alla ombud inte är advokater. Istället kommer vi nedan att skilja mellan *kvalificerade* och *okvalificerade* ombud.

⁵⁴ Se dock Wejedal 2017 s. 871 ff.

internationella forskningsläget. Av utrymmesskäl är det dock inte möjligt att här redovisa alla studier som finns avseende advokat-/ombudsfördel, utan vi nöjer oss med några utvalda exempel, som vi menar ger en illustrativ bild. Innan vi presenterar dessa studier finns det dock anledning att först säga något ytterligare om begreppen ”lawyer advantage” respektive ”ombudsfördel”.

1.2.1 Vad innebär ”fördelen”?

Det finns flera olika metoder för att kvalificera eller kvantifiera den ”fördel” som eventuellt följer av att ha tillgång till ett ombud i en domstolsprocess. När denna fördel kopplas till utgången i målet,⁵⁵ används i den internationella litteraturen ofta det statistiska begreppet *oddskvot* (på engelska ”odds ratio”) som jämförelsemått. Det går dock att även beräkna den aktuella fördelen av att ha ombud – eller omvänt: nackdelen av att sakna ombud – i termer av (absolut och relativ) *chans/risk*, där chansen i så fall kopplas till sannolikheten att vinna rättegången, medan risken kopplas till sannolikheten att förlora rättegången.⁵⁶ Det sagda kan illustreras med ett förenklat exempel:

Antag att vi har totalt 2 250 parter, varav 1 000 haft ombud och 1 250 saknat ombud. Av de parter som haft ombud vinner 250 bifall (och 750 får avslag). Bland de parter som saknat ombud är antalet bifall endast 125 (och antalet avslag 1 125). I termer av *absolut risk/chans* är då den absoluta chansen att få bifall med ombud ($250 / 1000 = 0,25$) 25 procent, och omvänt är den absoluta risken ($750 / 1000 = 0,75$) 75 procent. För parter utan ombud är istället den absoluta chansen för bifall ($125 / 1250 = 0,1$) 10 procent, medan den absoluta risken för avslag är ($1125 / 1250 = 0,9$) 90 procent. Dessa enkla beräkningar visar att den absoluta chansen för bifall är högre (eller omvänt: att den absoluta risken för avslag är mindre) hos parter med ombud, jämfört med parter utan ombud. Men hur stora är egentligen skillnaderna mellan dessa kategorier av parter? Jo, det finns två vanliga sätt att beskriva storleken på skillnaderna i andel bifall, dels *via skillnaden*, dels *via förhållandet mellan de två sannolikheterna*.

⁵⁵ Jfr Wejedal 2017 s. 784 ff. och Wejedal & Östlund 2016 s. 45 ff., där det görs skillnad mellan ombudets betydelse för partens (”subjektiva”) *upplevelse* av processen och ombudets (”objektiva”) betydelse för processens *utfall*. Här fokuserar vi endast på den sistnämnda aspekten. Beträffande den förstnämnda aspekten; se t.ex. Rabee Assy, *Injustice in Person: The Right to Self-Representation*, 2015 s. 169 som diskuterar ”litigant satisfaction” i sin kritik av självrepresentation i domstol, samt de två standardverken om s.k. ”proceduell rättvisa”; Allan Lind & Tom Tyler, *The Social Psychology of Procedural Justice*, 1988 samt John Thibaut & Laurens Walker, *Procedural Justice: A Psychological Analysis*, 1975. Denna subjektiva aspekt av ombudsbehovet diskuteras också hos Wejedal 2017 s. 785 f.

⁵⁶ Vi kommer alltså att använda begreppet ”risk” när det handlar om ett för parten *negativt utfall* (avslag) medan ”chans” kommer att användas om ett för parten *positivt utfall* (bifall). Vad som avses med absolut/relativ risk/chans förklaras närmare i avsnitt 1.4.3 nedan.

Om sannolikheten för bifall med ombud är 0,25 och sannolikheten för bifall utan ombud är 0,10, är sannolikhetsskillnaden $0,25 - 0,10 = 0,15$. Sannolikhetsförhållandet, allmänt känt som riskförhållandet eller den *relativa risken/chansen* (*RR/RC*), är $0,25 / 0,10 = 2,5$. Detta innebär att parter med ombud har 2,5 gånger så stor sannolikhet att vinna bifall som de utan ombud.

Ett annat vanligt mått på effektstorleken (av att ha ombud, jämfört med att sakna ombud) är förhållandet mellan två odds, känt som *oddskvot* (*OR*). Varje sannolikhet har ett motsvarande odds, vilket är lika med sannolikheten för att ett visst resultat ska inträffa (bifall) dividerat med sannolikheten för att resultatet inte ska inträffa (avslag). För parter med ombud är oddsen för bifall ($0,25 / 0,75$) 0,33. För parter utan ombud är oddsen ($0,10 / 0,90$) 0,11. Förhållandet mellan dessa två odds är ($0,33 / 0,11$) 3. Att ta förhållandet mellan två odds (dvs. dela det ena med det andra) ger oddskvoten. Den neutrala punkten för oddskvot, som inte innebär någon effekt, är 1,0, vilket blir det värde vi jämför vårt resultat med.⁵⁷ Ett oddsförhållande som är större än 1 innebär då att oddset för bifall genom att ha ombud är högre än oddset för bifall utan ombud (dvs. det finns en påvisad *ombudsfördel*). Om oddsförhållande däremot skulle vara mindre än 1 innebär detta att oddset för bifall genom att använda ett ombud är lägre än oddset för bifall utan ombud (vi skulle då istället ha en påvisad *ombudsnackdel*).

I det följande kommer vi att presentera våra resultat både som (absolut/relativ) risk/chans och som odds. Anledningen till detta är att *RR/RC* som jämförelsemått är enklare att förstå, medan *OR* är mer komplicerat:

Om vi, som i exemplet ovan, har en *RC* på 3 betyder det att chansen för ett visst utfall ökar tre gånger. En *RC* på 0,5 betyder att chansen halveras. En *OR* på 3 betyder dock inte att chansen trefaldigas utan att oddsen är tre gånger större. Tolkningen av *OR* måste alltså vara i termer av odds, inte sannolikheter.

Anledningen till att vi har valt att inkludera beräkningar av oddskvoter i denna studie, trots att detta begrepp ofta missförstås – särskilt eftersom ordet ”odds” i vardagsspråk tenderar att används på ett direkt felaktigt sätt⁵⁸ – är att vi vill möjliggöra jämförelser mellan vår studie och den internationella empirin, där resultaten vanligtvis presenteras i termer av just ”odds ratios”, enligt vad vi nu ska visa.

⁵⁷ Noterbart är också att *RR/RC* alltid är mindre än *OR*.

⁵⁸ Den korrekta betydelsen av begreppet ”odds” är faktiskt den omvända jämfört med hur begreppet ofta används i media och hos t.ex. spelbolag. När ett spelbolag anger odds så är det ett sätt att meddela hur många gånger pengarna du får vid en vinst. Ett odds på 3 betyder att om du satsar 100 kr så kommer du att få 300 kr tillbaka om du har satsat rätt. Ju *mer sannolik* din vinst är, desto *lägre odds* kommer spelbolaget att erbjuda. En ”lågoddsare” är därför en satsning som har stor sannolikhet att gå hem, och där vinsten följaktligen blir låg. Inom statistiken innebär istället en lågoddsare att chansen för utfallet är låg, dvs. den raka motsatsen.

1.2.2 Vad vet vi redan om fenomenet ombuds fördel?

Under 2000-talet har tre omfattande metastudier av fenomenet ”lawyer advantage” (eller ”lawyers’ impact”) utförts av Rebecca Sandefur. Dessa tre studier ger tillsammans ett starkt empiriskt stöd för att tillgång till ombud innebär en fördel i processen, jämfört med att processa utan ombud.

I *Effects of Representation on Trial and Hearing Outcomes in Two Common Law Countries* (2005) formulerade Sandefur sin forskningsfråga på följande sätt: ”The... empirical question of the present analysis concerns the evidence for effects of representation on trial and hearing outcomes. This question concerns the degree to which parties who are represented by lawyers have favorable outcomes in comparison with parties who are represented by lay advocates or who represent themselves. In the present paper, I examine only the relative advantage of being represented by a lawyer in comparison with self-representation. My measure of what I will call ‘lawyer advantage’ is the ratio of the odds of winning when one is represented by a lawyer to the odds of winning when one is representing oneself. This odds ratio is a measure of the magnitude of the relationship between representation and case outcome. [...] If this ratio is larger than 1.0, we observe some advantage to having a lawyer, as lawyer representation increases the probability of winning more than does self-representing.”⁵⁹ Den uppställda frågan besvarades sedan enligt följande: ”[L]awyer representation is usually positively related to case outcomes: on average, parties with lawyers increase their odds of winning by 72% over parties who represent themselves. The highest observed lawyer advantage is almost 4-fold (3.92): parties with lawyers increase their odds of winning by 392% in comparison with parties who represent themselves.”⁶⁰

I den efterföljande studien *The Impact of Counsel: An Analysis of Empirical Evidence* (2010) formulerades en liknande forskningsfråga: ”I focus on a single empirical question: how much does lawyer representation affect who wins and loses in adjudication?”⁶¹ Resultaten från 2010 års studie låg i linje med 2005 års studie: ”[L]awyer-represented people do better – on average, lawyer-represented people are more likely to win than are unrepresented people in every study. But, though this difference consistently indicates that lawyer-represented parties enjoy better outcomes than do unrepresented parties, just how much better varies considerably across studies—from a study where lawyer-represented people are 19 percent more likely to win than unrepresented people, to studies where lawyer-represented people are three or four times more likely to win, to a study which finds that lawyer-represented people are almost fourteen times (*odds ratio* = 13.79) more likely to win than are unrepresented people.”⁶²

⁵⁹ Rebecca Sandefur, *Effects of Representation on Trial and Hearing Outcomes in Two Common Law Countries*, paper prepared for presentation at the meetings of the Research Committee on the Sociology of Law of the International Sociological Association, 2005 s. 14 f.

⁶⁰ Sandefur 2005 s. 15.

⁶¹ Rebecca Sandefur, *The Impact of Counsel: An Analysis of Empirical Evidence*, *Seattle Journal for Social Justice* 2010 s. 62.

⁶² Sandefur *Seattle Journal for Social Justice* 2010 s. 69.

Studien *Elements of Professional Expertise: Understanding Relational and Substantive Expertise through Lawyers' Impact* (2015) skiljer sig något från de två ovanstående studierna, eftersom Sandefur i denna gjorde skillnad mellan olika typer av ombudsrepresentation: "Effect sizes are expressed as average differences in outcomes between lawyer representation and no representation and between lawyer representation and representation by nonlawyer advocates (NLAs). I use odds ratios because these are a convenient and easily interpretable measure of magnitude."⁶³ Denna distinktion, mellan "kvalificerade ombud" och "okvalificerade ombud", kommer vi också att göra i det följande. I 2015 års studie kunde Sandefur konstatera att "the effect of lawyers on case outcomes is to increase the likelihood of winning by about 540 percent ($OR = 5.4$), on average".⁶⁴ Sandefur kunde också påvisa att tillgång till ett kvalificerat ombud ökade partens processodds mer än tillgången till ett okvalificerat ombud.⁶⁵

Dessa tre metastudier – som baseras på ett stort antal originalstudier avseende "lawyer advantage" – ger tillsammans ett starkt empiriskt stöd för att *tillgång till ombud korrelerar positivt med framgång i processen*, samt att det gör skillnad om ombudet är kvalificerat eller okvalificerat.

En av de studier som ingick i Sandefurs metastudier är *The Effectiveness of Representation at Tribunals* (1989), av Hazel Genn och Yvette Genn.⁶⁶ Trots att denna studie är något daterad finns det anledning att uppmärksamma den särskilt, eftersom den studerade brittiska tribunalerna som på många sätt liknar de svenska förvaltningsdomstolarna, främst genom sin "förenklade" och "informella" process; tribunalerna kännetecknades av värdena "cheapness", "accessibility" och "freedom from technicality",⁶⁷ vilket kan jämföras med de krav som lagstiftaren har ställt på den svenska förvaltningsprocessen, nämligen att denna ska vara snabb, billig och enkel för den enskilde.⁶⁸ I både Sverige och Storbritannien används också dessa värdeord för att bl.a. motivera en mycket restriktiv rättshjälp, som i praktiken tvingar enskilda att föra sin egen talan.

⁶³ Rebecca Sandefur, *Elements of Professional Expertise: Understanding Relational and Substantive Expertise through Lawyers' Impact*, *American Sociological Review* 2015 s. 917. I studien beskrivs (s. 922) kategorin okvalificerade ombud (s.k. "NLA:s") som "advocates who may be experienced and trained but are not fully legally qualified".

⁶⁴ Sandefur *American Sociological Review* 2015 s. 921.

⁶⁵ Sandefur *American Sociological Review* 2015 s. 922: "Under the assumption that representation is exogenous to the probability of winning, replacing NLAs with lawyers would raise the chance of winning by an average of 40 percent ($OR = 1.4$)."

⁶⁶ Hazel Genn & Yvette Genn, *The Effectiveness of Representation at Tribunals*, Report to the Lord Chancellor, Lord Chancellor's Department, London, 1989.

⁶⁷ Genn & Genn 1989 s. 3.

⁶⁸ Prop. 1971:30 s. 535 och härtill exv. Rune Lavin, *Civilprocessen och förvaltningsprocessen – en jämförelse*, JT 1989–90 s. 78 och Hans Ragnemalm, *Förvaltningsprocessrätts grunder*, 2014 s. 86. Jfr även Wejedal 2017 s. 796 och 867 f.

I sin studie formulerade Genn och Genn bl.a. följande forskningsfråga: "[A]re represented cases more likely to succeed?"⁶⁹ Studien kom sedan att omfatta fyra tribunaler, närmare bestämt "Social Security Appeals Tribunals" (socialförsäkring), "Immigrations Adjudicators" (migration), "Mental Health Review Tribunals" (psykiatrisk tvångsvård) samt "Industrial Tribunals" (arbetsrätt). Inför samtliga dessa tribunaler ökade tillgången till ett ombud den enskilda partens utsikter att vinna (här i termer av absolut chans), närmare bestämt från 30 till 48 procent i socialförsäkringsmålen; från 20 till 38 procent i migrationsmålen; från 20 till 35 procent i tvångsvårdsmålen; och från 10 till 48 procent i de arbetsrättsliga målen.⁷⁰ I likhet med Sandefur kunde också Genn och Genn påvisa att tillgång till ett kvalificerat ombud hade störst påverkan på partens processodds.⁷¹ Sammanfattningsvis kom studien till slutsatsen att "[r]epresentation evidently increases the probability of a favorable outcome to a tribunal hearing".⁷²

De ovan presenterade studierna utgör endast en liten del av den internationella forskningen kring fenomenet ombudsfordel. Den samlade empirin visar dock tydligt *att* det går bättre för parter som har tillgång till ombud än för parter som processar ensamma, samt *att* kvalificerade ombud har större påverkan på utgången än okvalificerade ombud. Detta gäller även i sådana "förenklade" processformer som utgår ifrån att enskilda parter ska klara av att föra sin egen talan.⁷³

Inom den svenska förvaltningsprocessen har enskilda sällan tillgång till ombud, eftersom ombudskostnader inte ersätts med hänvisning till att processen är "enkel". Den fråga som vi nu avser att diskutera är vilken betydelse tillgången till/avsaknaden av ombud faktiskt har för enskilda parter processodds. I vår avslutande diskussion kommer vi sedan att knyta an till ovanstående studier, bl.a. genom att jämföra våra resultat avseende ombudsfordel i svensk förvaltningsprocess med vad som har framgått i den internationella forskningen.

1.3 Syfte och hypotes

Det primära syftet med denna artikel är att med statistiska metoder testa om det råder ett oberoende mellan två variabler, nämligen *tillgång till ombud* och *bifall i processen*.⁷⁴ I den mån ett beroende kan konstateras – dvs. det föreligger

⁶⁹ Genn & Genn 1989 s. 4.

⁷⁰ Genn & Genn 1989 s. 107 f.

⁷¹ Genn & Genn 1989 s. 108.

⁷² Genn & Genn 1989 s. 108.

⁷³ Jfr Wejedal 2017 s. 869 f.

⁷⁴ Det ska understrykas att vi i denna artikel inte studerar huruvida kausalitet föreligger. Inom ramen för studien prövas alltså inte huruvida det faktum att en part har tillgång till ombud är

en korrelation mellan dessa variabler – avser vi att också beräkna hur starkt detta samband är, dvs. hur mycket bättre det går för parter som har ombud, jämfört med parter som saknar ombud.⁷⁵ Vi avser också att undersöka om tillgången till ett kvalificerat ombud ökar chansen/oddsen för bifall mer än tillgång till ett okvalificerat ombud.

Ett sekundärt syfte med studien är att diskutera och problematisera kostnadshanteringen i förvaltningsmål, genom att addera empirisk kunskap till föreställningen att enskilda parter saknar behov av ombud i förvaltningsprocessen.

I linje med den internationella forskningen om ”lawyer advantage” är vår hypotes att enskilda som har tillgång till ombud i förvaltningsmål kommer att ha bättre processodds (dvs. ha en högre andel bifall⁷⁶) än parter som för sin egen talan. Med andra ord förväntar vi oss att klaganden som har tillgång till ombud har en högre chans att få bifall till sin talan, eller omvänt, att enskilda utan ombud löper en högre risk att få avslag, jämfört med den andra kategorin.⁷⁷ I termer av odds förväntar vi oss att parter med ombud har högre odds att vinna framgång än parter utan ombud.

Vi förväntar oss även, likaså i linje med vad den internationella forskningen har visat, att det inom kategorin ”tillgång till ombud” kommer att finnas skillnader, nämligen mellan parter som har kvalificerade respektive okvalificerade ombud. Här förväntar vi oss att andelen bifall kommer att vara högst när klaganden har ett kvalificerat ombud, följt av klaganden med okvalificerat ombud. Lägst andel bifall förväntar vi oss att klaganden utan ombud kommer att ha. I termer av odds förväntar vi oss, på motsvarande sätt, att parter med kvalificerat ombud kommer att ha högre odds att vinna framgång än parter med okvalificerat ombud, samt att parter utan ombud kommer att ha lägst odds.

För att kunna pröva ovanstående hypoteser har vi valt ut tre kategorier av förvaltningsmål, nämligen upphandlingsmål, LSS-mål och skattemål.⁷⁸ Inom

skälet till att parten vinner framgång i processen. Skillnaden mellan korrelation och kausalitet diskuteras vidare i avsnitt 3.4 nedan.

⁷⁵ Hur den aktuella ”fördelen” kan beräknas/presenteras förklaras i avsnitt 1.2.1 ovan.

⁷⁶ Denna frekvens beräknas genom att antalet bifall divideras med det totala antalet överklaganden (och därmed hypotetiskt sett möjliga) bifall. I statistiska termer betecknas detta egentligen ”absolut risk”, där ordet ”risk” dock inte ska förstås är någonting ”negativt”, utan helt enkelt utgör antalet inträffade händelser dividerat på antalet möjliga händelser. För att kunna särskilja bifall från avslag kommer vi dock, som framgått ovan, att använda termen ”risk” för avslag och termen ”chans” för bifall. Termen absolut risk förklaras närmare i avsnitt 1.4.3 nedan.

⁷⁷ Här avses en högre s.k. ”relativ risk” (eller chans) som, till skillnad från absolut risk, är ett jämförande mått. Vad som menas med relativ risk, och hur sådan risk beräknas, förklaras i avsnitt 1.4.3 nedan.

⁷⁸ Detta val av målkategorier motiveras närmare i avsnitt 1.4.1 nedan.

samtliga dessa målkategorier kommer vi först att undersöka om variablerna *ombud* och *bifall* är oberoende av varandra, genom att testa nollhypotesen:

H_0 : Det föreligger ett oberoende mellan variablerna *ombud* och *bifall*.

H_1 : Det föreligger ett beroende mellan variablerna *ombud* och *bifall*.

Om vi kan förkasta nollhypotesen (H_0), dvs. påvisa att det föreligger ett samband mellan variablerna (enligt H_1), kommer vi därefter att beräkna sambandets styrka. För att fullgöra artikelns syfte kommer vi att behöva göra vissa beräkningar två gånger, genom att först jämföra grupperna ”ombud” respektive ”inte ombud”, och därefter (bland de parter som hade ombud) jämföra (under)grupperna ”kvalificerade ombud” respektive ”okvalificerade ombud”.

1.4 Metod och material

Efter att därmed ha presenterat våra rättsliga och teoretiska utgångspunkter, och utifrån dessa formulerat syften och hypoteser, ska vi i detta avsnitt redogöra för den empiriska studiens konkreta upplägg.

Underlaget för den empiriska studien består av omkring 3 600 avgöranden. Av dessa har ca 100 avgöranden inom de tre målkategorierna inhämtats från landets samtliga förvaltningsrätter.⁷⁹ Genom att på detta sätt inkludera alla förvaltningsrätter i studien kan vi med säkerhet säga att våra resultat förmedlar en generaliserbar bild för hela landet.⁸⁰

I följande underavsnitt ska vi kort motivera valet av målkategorier samt lämna några ytterligare metodologiska klargöranden. Därefter beskrivs studiens genomförande och de statistiska metoder som har använts för att pröva hypoteserna.

1.4.1 Målkategorier som ingår i studien

Som framgått ovan är avsikten med vår empiriska studie att i ett första steg undersöka om det föreligger en korrelation mellan två variabler: tillgång till ombud och framgång i processen. För att detta ska låta sig undersökas krävs två jämförelsegrupper: en grupp enskilda som har haft ombud och en grupp enskilda som har saknat ombud. Denna premiss medförde att alla kategorier av förvaltningsmål inte lämpade sig som underlag för studien, eftersom ombud inte förekommer i en sådan utsträckning i alla målkategorier att feno-

⁷⁹ 100 avgöranden x 3 målkategorier x 12 förvaltningsrätter = 3 600 avgöranden.

⁸⁰ Vi undersökte även om det förelåg några skillnader mellan de olika förvaltningsrätterna i Sverige, men resultatet blev förhållandevis jämt. Eftersom några direkta skillnader inte förelåg mellan domstolarna, redovisar vi inte resultaten nedbrutet på enskilda domstolar.

menet ombudsfordelens går att studera. För att få ett tillräckligt stort underlag valdes därför tre målkategorier ut, där enskilda parter – enligt vårt intryck – tenderar att anlita ombud i högre utsträckning än vanligt,⁸¹ nämligen:

1. **Upphandlingsmål.** I denna målkategori hanteras ombudskostnader som utgångspunkt på samma sätt som i övriga förvaltningsmål, dvs. kostnaderna kvittas mellan parterna. En begränsad möjlighet att få ersättning för kostnader har dock utvecklats genom Högsta domstolens praxis, låt vara att detta utrymme är förhållandevis snävt avgränsat.⁸² Att många parter i upphandlingsmål ändå anlitar kvalificerat ombud beror förmodligen på att dessa mål kan avse så stora belopp att det kan vara motiverat att anlita ombud även om kostnaderna stannar på den enskilde. Vårt att notera angående denna målkategori är även den enskilda parten, å ena sidan, alltid är en näringsidkare (för vilka ombudskostnader är en avdragsgill kostnad i verksamheten), vilket inte är fallet i de andra två målkategorierna.⁸³ Myndigheten, å andra sidan, kan vara en statlig eller kommunal förvaltningsmyndighet, men också en politisk församling eller ett offentligt styrt organ.
2. **LSS-mål.** Att enskilda med viss frekvens har tillgång till kvalificerade ombud i denna målkategori beror förmodligen på att många assistansbolag har anställda jurister som tillhandahåller juridisk rådgivning, bl.a. vid överklagan.⁸⁴ Inom målkategorin förekommer dock även en hög andel okvalificerade ombud, t.ex. god man och förvaltare. Motparten för den enskilde i LSS-målen varierar, och kan vara både en kommun och staten (genom Försäkringskassan).
3. **Skattemål.** I denna målkategori finns en lagstadgad möjlighet att få ersättning för bl.a. ombudskostnader enligt en särskild kostnadsregel i 43 kap. SFL.⁸⁵ Kostnadsregeln är restriktiv och förutsätter i praktiken att den

⁸¹ Det bör här noteras att det även finns målkategorier där parterna så gott som alltid har ombud, som av detta skäl inte heller lämpade sig som underlag för studien. Hit hör tvångsvårds- och migrationsålen, där den enskilda parten regelmässigt förordnas ett offentligt biträde; jfr not 31 ovan.

⁸² I ”Fidelis” (NJA 2013 s. 762) slog HD fast att en leverantör kan ha rätt till ersättning i form av skadestånd om kostnaderna orsakats av en överträdelse av LOU. Genom avgörandet ”FMV:s upphandling” (NJA 2018 s. 1127) kom HD därefter att förtydliga kriterierna för att sådant skadestånd ska utgå; något förenklat måste en leverantör ha varit framgångsrik med sin överklagan men trots detta inte tilldelats kontraktet p.g.a. omständigheter på den upphandlande myndighetens sida.

⁸³ En annan skillnad är att upphandlingsmålen inte sällan är flerpartsfall, i den meningen att den enskilda parten kan ha både en annan enskild och en myndighet som motparter.

⁸⁴ Se t.ex. Robin Benkel, Responsibilisering – en studie av assistanssektorns kvasimarknad, Företagsekonomiska institutionen, Handelshögskolan vid Göteborgs universitet, 2021 och jfr Wejedal 2017 s. 873 ff.

⁸⁵ Se 43 kap. 1 § SFL och vidare not 19 ovan.

enskildes yrkande helt eller delvis bifalls. Många skattemål rör dock, i likhet med upphandlingsmålen, så stora belopp att det kan vara motiverat att anlita ett ombud även om kostnaderna för processen slutligen får bäras av den enskilde. Att den enskilda parten i skattemål ganska ofta är en näringsidkare bidrar förmodligen också till en högre ombudsfrekvens i denna kategori av mål, jämfört med sådana målkategorier där den enskilde alltid är en privatperson. Den enskildes motpart i skattemål är staten (genom Skatteverket).

1.4.2 Genomförande

Totalt inhämtades 3 600 domar från tolv förvaltningsrätter. Avgörandena laddades ner från databasen JUNO genom stratifierat obundet slumpmässigt urval från tre stratum: upphandlingsmål, LSS-mål och skattemål. Av de inhämtade avgörandena var 1 199 upphandlingsmål (målkategori 1). Näst flest var LSS-målen (målkategori 2) med 1 200 mål. Flest till antalet var skattemålen (målkategori 3) med 1 201 mål. Efter ett mindre bortfall (som förklaras nedan) återstod 3 456 mål, som den empiriska studien är baserad på.

För att få ett nutida underlag har merparten av avgörandena hämtats från år 2018 och år 2019.⁸⁶ År 2020 har medvetet, i största mån, uteslutits från underlaget på grund av covid-19, eftersom pandemins eventuella påverkan på parter beteenden, processens utformning och utfall är oklar. Själva studien genomfördes under år 2021, varför detta år inte kunde ingå.

Efter att avgörandena hade hämtats in kodades först vissa grunddata om varje mål, t.ex. målnummer, domstol och partsställning.⁸⁷ Därefter kodades de variabler som framgår av Tabell 1.

⁸⁶ Vid vissa av de mindre förvaltningsrätterna har ett fåtal avgöranden hämtats in från tidigare år, för att komma upp önskat antal mål inom varje målkategori. Totalt rör det sig om ca 120 avgöranden.

⁸⁷ Eftersom ett ombud är tänkt att kompensera för partens oförmågor, hade det förstås varit intressant att också försöka koda huruvida den enskilda *parten själv* kunde anses vara kvalificerad/okvalificerad. I vårt dataset har det dock inte gått att utläsa om den enskilda var en RP eller en OS, dvs. om parten (obeaktat tillgången till/avsaknaden av ombud) kunde antas ha förmåga att processa i domstol utan ombud. Det kan dock noteras att näringsidkare tenderar att ha högre processodds än privatpersoner; se t.ex. Risenfors, Wejedal & Holm *FT* 2020 s. 287 f. I vår studie var den enskilda parten i upphandlingsmålen alltid en näringsidkare, till skillnad från LSS-målen där den enskilde (i princip) alltid är en privatperson. I skattemålen var 842 enskilda parter privatpersoner och 305 näringsidkare.

Tabell 1: Variabler

<i>målkategori</i>	<i>ombud</i>	<i>kvalificerat ombud</i>	<i>utfall</i>
upphandlingsmål	ja	ja	avslag
LSS-mål	nej	nej	bifall
skattemål			partiellt bifall

Beträffande dessa variabler bör två förtydliganden lämnas:

- I **ombudskolumnerna** kodades först om parten hade tillgång till eller saknade ombud, och därefter om ombudet i så fall var kvalificerat eller inte. Ett ombud kodades som ”kvalificerat” när det framgick att ombudet hade juridisk utbildning, t.ex. genom titulering (såsom advokat, jur. kand., bolags- eller chefsjurist). Resterande ombud kodades som ”okvalificerade”. I denna grupp ingick t.ex. god man, ställföreträdare, förvaltare och övriga ombud, där juridisk skolning inte gick att utläsa.⁸⁸ Med denna kodning är det möjligt (och kanske troligt) att vissa ombud som kodades som okvalificerade i själva verket hade juridisk kompetens, som bara inte gick att utläsa. På motsvarande sätt har vi utgått ifrån att ombud som hade en formell juridisk kompetens kunde kodas som kvalificerade, dvs. förutsättas ha förmåga att processa i domstol. I verkligheten är dock formell utbildning/titel naturligtvis inte alltid liktydigt med faktisk förmåga.
- I **utfallskolumnen** kodades avgörandena som avslag, bifall eller partiellt bifall. Antalet partiella bifall var förhållandevis litet,⁸⁹ och eftersom dessa är svåra att kategorisera i termer av processvinst respektive -förlust (eftersom båda parterna samtidigt vinner och förlorar till viss del) exkluderades partiella bifall ur studien. I de statistiska analyserna som redovisas nedan ingår således endast avgöranden där utfallet antingen var ett ”rent bifall” eller ett ”rent avslag”. Totalt kvarstod då 3 456 mål (vilket förklarar varför totalen i nedanstående tabeller och figurer inte summerar till 3 600 avgöranden).⁹⁰

Sammantaget har vi inte kunnat ta höjd vare sig för den enskilda partens eller dennes ombuds ”verkliga” kvalifikationer – istället har vi formulerat våra hypoteser utifrån antagandet att enskilda (både näringsidkare och privatper-

⁸⁸ Bland LSS-målen framgick det inte sällan, t.ex. genom uppgifter om efternamn eller adress, att ombuden med stor sannolikhet var släkt med klaganden. Totalt kodades 492 ombud som okvalificerade, varav 206 ombud kunde antas vara förälder eller annan släkting till den klagande.

⁸⁹ Det rörde sig om totalt 144 avgöranden.

⁹⁰ Kontrollberäkningar visade att slutresultatet i princip inte påverkades i någon riktning av att vi exkluderade partiella bifall.

soner) typiskt sett har sämre processodds än det allmänna (stat och kommun), men att tillgång till ombud typiskt sätt är ägnat att förbättra dessa odds. För att beräkna detta har vi vid hypotesprövningen exkluderat partiella bifall.

Efter att sålunda ha beskrivit vårt underlag och de variabler som kodats, ska vi nu redogöra för de statistiska metoder som vi har använt i studien.

1.4.3 Metoder

En lämplig metod för att avgöra om ett förhållande mellan två kvalitativa variabler existerar eller inte är den så kallade Chi-kvadratstatistiken. Chi-kvadrat-testets uppgift är att testa den statistiska betydelsen av det observerade förhållandet i jämförelse med det förväntade förhållandet. Nollhypotesen antas alltid vara att det inte finns en koppling mellan de två variablerna som observeras i studien. Testvärdet beräknas genom att de observerade cellfrekvenserna jämförs med de förväntade cellfrekvenserna, då det inte finns någon koppling mellan variablerna. Tabell 2 visar de observerade frekvenserna i en korstabell (*a*, *b*, *c* och *d*).

Tabell 2: Illustration för beräkning av Chi-kvadrat-statistiken med observerade frekvenser

		ombud	
		ja	nej
utfall	bifall	a	c
	avslag	b	d

Först beräknas de förväntade frekvenserna (i varje cell) i Tabell 2 så som de borde vara om det *inte* finns något beroende mellan *utfall* och huruvida klagande *har eller saknar ombud*. Därefter beräknas summan av kvadraterna för avvikelserna mellan den observerade och den förväntade frekvensen som divideras med den förväntade frekvensen. Ju större skillnaden är mellan den observerade och förväntade cellfrekvensen, desto större blir testvärdet. Detta innebär att om det som observeras avviker mycket från vad vi förväntar oss, talar detta för att det föreligger ett beroende. För att bestämma om beroendet mellan de två variablerna finns, bör sannolikheten för det erhållna testvärdet vara lägre än den bestämda signifikansnivån. Testfunktionen finns i Bilaga 1, Ekvation B1.

Chi-kvadrat-testet bör följas av ett styrketest. Cramér's kontingenskoeficient *V* är det vanligaste styrketestet som används för att testa uppgifterna när ett betydande Chi-kvadrat-resultat har uppnåtts. Cramér's *V* beräknas enligt Ekvation B3 i Bilaga 1. Måttet varierar mellan 0 och 1, där 0 indikerar att det

inte finns någon koppling mellan variablerna och 1 innebär en perfekt associering. Ett resultat på 1 nås endast när varje variabel bestäms helt av den andra.

Absolut och relativ risk/chans

Ett Chi-kvadrat-test testar oberoende mellan variablerna och Cramér's V säger något om variablernas associering, men dessa säger ingenting om *hur stor* en observerad skillnad mellan parter med ombud och parter utan ombud är. I den mån ett beroende mellan variablerna kan fastställas (dvs. det finns en påvisad skillnad mellan klaganden som har/saknar ombud), blir följdfrågan således: Hur stor är skillnaden? Denna fråga kan i sin tur analyseras närmare i termer av den relativa risk som klaganden har att få avslag (eller omvänt: den relativa chans som klaganden har att få bifall) *jämfört med varandra*.

Den *absoluta risken* att få avslag, för klaganden med ombud och klaganden utan ombud, beräknas enligt Ekvation 1.⁹¹

$$\begin{array}{l} \text{absolut risk}(\text{med ombud}) = \frac{b}{(a + b)} \\ \text{respektive} \\ \text{absolut risk}(\text{utan ombud}) = \frac{d}{(c + d)} \end{array} \quad \text{Ekvation 1}$$

där a , b , c och d är enligt Tabell 2.

Ett mer nyanserat sätt att beräkna och *jämföra olikheter i risk* mellan olika grupper är att bilda en kvot mellan risktalen. Istället för en absolut risk för respektive grupp får vi då en riskkvot, eller en s.k. *relativ risk (RR)*. Den relativa risken för klaganden utan ombud att få avslag, jämfört med klaganden med ombud, kan beräknas enligt Ekvation 2.

$$\text{relativ risk}(\text{utan ombud}) = \frac{d / (c + d)}{b / (a + b)} \quad \text{Ekvation 2}$$

där a , b , c och d är enligt Tabell 2.

Den relativa risken är därmed antal gånger klaganden utan ombud får avslag jämfört med klaganden som hade ombud. Om vi istället intresserar oss för

⁹¹ Genom samma ekvation kan också den *absoluta chansen* att få bifall, dvs. vad vi tidigare har betecknat "bifallsfrekvensen", beräknas. Istället för att, som i Ekvation 1, dividera antalet *avslag* (b och d i Tabell 2) med det totala antalet utfall för resp. situation för den klagande ($a + b$ och $c + d$) beräknas bifalls-frekvensen genom att antalet *bifall* (dvs. a och c) divideras med det totala antalet utfall för respektive situation ($a + b$ och $c + d$). I båda fallen divideras alltså antalet inträffade händelser (bifall eller avslag) med antalet möjliga händelser (antalet utfall totalt).

bifall, som för klaganden är den önskvärda situationen, kallar vi istället kvoten för den *relativa chansen* (*RC*). Den relativa chansen för klaganden med ombud att få bifall, jämfört med klaganden utan ombud, kan beräknas enligt Ekvation 3.

$$\text{relativ chans}(\text{med ombud}) = \frac{a / (a + b)}{c / (c + d)} \quad \text{Ekvation 3}$$

där a , b , c och d är enligt Tabell 2.

Eftersom vi måste ta hänsyn till att undersökningen är baserad på ett urval från en större population kommer den relativa risken/chansen att presenteras med ett konfidensintervall (*KI*).⁹²

Odds och oddskvot

Ibland beskrivs antalet önskade utfall dividerat med antalet oönskade utfall och kallas då för *odds*.⁹³ Odds för bifall om klaganden har ombud beräknas enligt Ekvation 4.

$$\text{odds}(\text{med ombud}) = \frac{a}{b} \quad \text{Ekvation 4}$$

där a , b , c och d är enligt Tabell 2.

Odds för bifall om klaganden inte har ombud beräknas enligt Ekvation 5.

$$\text{odds}(\text{utan ombud}) = \frac{c}{d} \quad \text{Ekvation 5}$$

där a , b , c och d är enligt Tabell 2.

Ett mått som kan användas för att beskriva graden av ett samband mellan två korstabulerade dikotoma variabler, likt de i Tabell 2, är *oddskvoten* (*OR*). Oddskvot definieras som kvoten mellan två odds och beräknas enligt Ekvation 6.

⁹² Det intervall som konfidensintervallet skapar är *vår punktskattning av en felmarginal* (osäkerhetsmarginal). Ett konfidensintervall kan presenteras som 90-, 95-, 99-procentigt (eller vilken siffra som helst mellan 0 och 100 procent). Ett 95-procentigt konfidensintervall betyder helt enkelt att om studien genomförs flera gånger (flera stickprovstagningar från samma population) förväntar vi oss att 95 % av dessa konfidensintervall ska innehålla det verkliga populationsvärdet. Hur konfidensintervallet beräknas redovisas i [Bilaga 1](#).

⁹³ Det bör observeras att användningen av begreppet "odds" är det omvända jämfört med det sätt som detta ofta används i media och hos exempelvis spelbolag; se not 58 ovan.

$$OR = \text{oddskvot} = \frac{a/b}{c/d} \quad \text{Ekvation 6}$$

där a , b , c och d är enligt Tabell 2.

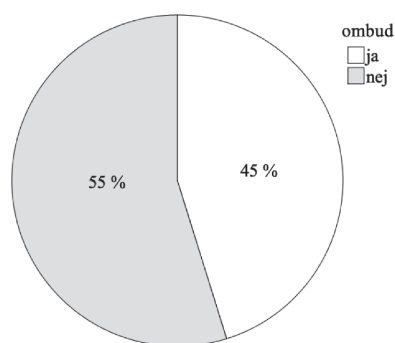
Denna talar om för oss hur stort oddset är för att få bifall om klaganden har ombud i förhållande till motsvarande odds då klagande inte har ombud. Resultatet tolkas på följande sätt:

- $OR < 1$: ombud minskar oddset att få bifall
- $OR = 1$: ombud påverkar inte oddset för att få bifall
- $OR > 1$: ombud ökar oddset att få bifall

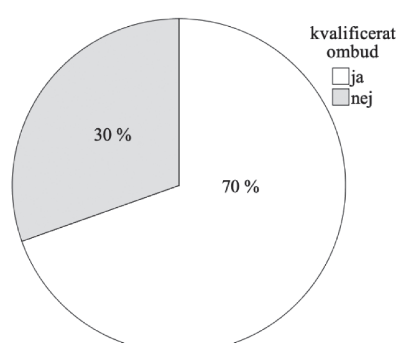
1.4.4 Data

I Figur 1–2 redovisar vi i vilken utsträckning parterna hade tillgång till eller saknade ombud, samt om ombuden i så fall var kvalificerade eller okvalificerade.

Figur 1: Andel parter med/utan ombud; alla målkategorier



Figur 2: Andel ombud som var kvalificerade/okvalificerade; alla målkategorier



Figur 1 visar att fördelningen mellan de två grupperna ombud/inte ombud var förhållandevis jämn; totalt förde 45 procent av parterna sin talan genom ombud, medan 55 procent förde sin egen talan. Jämför vi de tre målkategorier som ingick i studien var dock fördelningen inte lika jämn. I LSS-målen var ombudsfrekvensen högst; där hade 65 procent av parterna ombud medan 35 procent saknade ombud. I upphandlingsmålen var ombudsfrekvensen näst högst; där hade 54 procent av parterna ett ombud medan 46 procent saknade ombud. I skattemålen var ombudsfrekvensen lägst; där hade bara 16 procent av parterna ett ombud medan 84 procent saknade ombud.

Av Figur 2 går det att utläsa hur stor andel av ombuden som var kvalificerade respektive okvalificerade. Av figuren framgår att det, totalt sett, var van-

ligare att ett ombud var kvalificerat (70 procent) än okvalificerat (30 procent). Inom de tre målkategorierna framträdde dock lite olika mönster. I LSS-målen var andelen kvalificerade ombud lägst; där var 52 procent kvalificerade och 48 procent okvalificerade. Detta kan jämföras med skattemålen, där 71 procent av ombuden var kvalificerade och 29 procent okvalificerade. I upphandlingsmålen var andelen kvalificerade ombud som högst; där var hela 91 procent av ombuden kvalificerade och endast 9 procent okvalificerade.

I Tabell 3 redovisas antalet bifall och avslag i de studerade målkategorierna, uppdelat i två kategorier: klaganden med respektive utan ombud. Totalen summerar således antalet avgöranden i hela studien.

Tabell 3: Antal utfall (bifall/avslag) för klaganden med och utan ombud

målkategori		ombud		totalt	
		<i>ja</i>	<i>nej</i>		
upphandlingsmål	<i>utfall</i>	bifall	194	72	266
		avslag	439	471	910
		totalt	633	543	1 176
LSS-mål	<i>utfall</i>	bifall	188	32	220
		avslag	545	368	913
		totalt	733	400	1 133
skattemål	<i>utfall</i>	bifall	20	26	46
		avslag	164	937	1 101
		totalt	184	963	1 147
totalt	<i>utfall</i>	bifall	402	130	532
		avslag	1 148	1 776	2 924
		totalt	1 550	1 906	3 456

2. Resultat: ombudsfordel i förvaltningsmål

Nedan kommer vi att presentera våra resultat under två rubriker. Först besvaras frågan om det går ”bättre” för parter som har ombud jämfört med parter som saknar ombud (2.1). Därefter bryter vi ner resultaten ytterligare, genom att analysera om det går ”bättre” för parter vars ombud är kvalificerade jämfört med parter vars ombud var okvalificerade (2.2).

2.1 Spelar det någon roll för utfallet om klaganden har ett ombud eller inte?

Resultatet från de statistiska testerna bekräftar våra hypoteser: Det råder ett beroende mellan tillgång till ombud och utfall i processen. Ett sådant bero-

ende finns oavsett om vi studerar alla tre målkategorier totalt eller uppdelat för varje målkategori. I termer av chans har klaganden med ombud en signifikant större chans att vinna bifall jämfört med klaganden utan ombud i alla målkategorier. Omvänt har klaganden utan ombud en högre risk att få avslag än klaganden med ombud.

2.1.1 Föreligger ett beroende mellan variablerna?

Med hjälp av Chi-kvadrat-testet avgörs huruvida ”bifall” i variabeln *utfall* förekommer mer eller mindre ofta än vad som är förväntat om variablerna *utfall* och *ombud* (ja/nej) är oberoende i de tre målkategorierna.

För att undersöka om variablerna *utfall* och *ombud* är oberoende testas nollhypotesen:

H_0 : Det föreligger ett oberoende mellan variablerna *utfall* och *ombud*.

H_1 : Det föreligger ett beroende mellan variablerna *utfall* och *ombud*.

Villkoren för Chi-kvadrat-testet är uppfyllda eftersom stickproven är större än 30 och inga frekvenser är för små.⁹⁴ Resultatet av Chi-kvadrat-testet för summan av målkategorierna och för respektive kategori redovisas i Tabell 4.

Tabell 4: Resultat av Chi-kvadrat-test för oberoende mellan variablerna *utfall* och *ombud*

<i>målkategori</i>		värde	fg	Cramér's <i>V</i>	signifikans
upphandlingsmål	Chi-kvadrat	50,488 ^a	1	0,207	< 0,001
	n	1 176			
LSS-mål	Chi-kvadrat	51,510 ^b	1	0,213	< 0,001
	n	1 133			
skattemål	Chi-kvadrat	26,784 ^c	1	0,153	< 0,001
	n	1 147			
totalt	Chi-kvadrat	239,819 ^d	1	0,263	< 0,001
	n	3 456			

a. Inga celler har förväntat värde lägre än 5. Det lägsta förväntade värdet är 122,82.

b. Inga celler har förväntat värde lägre än 5. Det lägsta förväntade värdet är 77,67.

c. Inga celler har förväntat värde lägre än 5. Det lägsta förväntade värdet är 7,38.

d. Inga celler har förväntat värde lägre än 5. Det lägsta förväntade värdet är 238,6.

⁹⁴ Högst 20 % av de förväntade frekvenserna får vara lägre än fem. Ingen förväntad frekvens får vara lägre än ett.

Testresultaten i Tabell 4 visar att vi har tillräckligt med bevis för att våga förkasta H_0 (dvs. att variablerna är oberoende) för målkategorierna totalt och i respektive målkategori. Sannolikheten för de erhållna frekvenserna, dvs. det höga Chi-kvadrat-värdet, eller ett mer extremt värde, under förutsättningen att H_0 är sann är mindre än 0,1 procent. För Cramér's V erhåller vi värden mellan 0,153 och 0,263,⁹⁵ vilket tyder på att det finns ett samband mellan variablerna *utfall* och *ombud* men att det är svagt (skattemål), tillräckligt (upphandlingsmål och LSS-mål) respektive måttligt starkt (totalt).

I Tabell 5 visas de observerade och de förväntade frekvenserna tillsammans. Genom att jämföra dessa kan vi se hur pass under- eller överrepresenterade de olika kombinationerna är och därmed vad som föranlett den tidigare slutsatsen att det råder ett beroende mellan variablerna *utfall* och *ombud*.

Tabell 5: Observerade och förväntade frekvenser av bifall/avslag för klaganden med och utan ombud

målkategori			ombud		totalt	
			ja	nej		
upphandlingsmål	<i>utfall</i>	bifall	observerad förväntad	194 143,2	72 122,8	266 266
		avslag	observerad förväntad	439 489,8	471 420,2	910 910
		totalt		633	543	1 176
LSS-mål	<i>utfall</i>	bifall	observerad förväntad	188 142,3	32 77,7	220 220
		avslag	observerad förväntad	545 590,7	368 322,3	913 913
		totalt		733	400	1 133
skattemål	<i>utfall</i>	bifall	observerad förväntad	20 7,4	26 38,6	46 46
		avslag	observerad förväntad	164 176,6	937 924,4	1 101 1 101
		totalt		184	963	1 147
totalt	<i>utfall</i>	bifall	observerad förväntad	402 238,6	130 293,4	532 532
		avslag	observerad förväntad	1 148 1 311,4	1 776 1 602,5	2 924 2 924
		totalt		1 550	1 906	3 456

⁹⁵ Ett värde mellan 0,15–0,20 anses vara *svagt*, 0,20–0,25 *tillräckligt*, 0,25–0,30 *måttligt starkt*, 0,30–0,35 *starkt*, 0,35–0,40 *mycket starkt*, 0,40–0,50 *extremt starkt*.

Som framgår av Tabell 5 föreligger en tydlig *överrepresentation* av antalet bifall när den klagande har ombud. Detta gäller både totalt och för samtliga målkategorier, där antalet observerade bifall alltid är *fler* än antalet förväntade bifall.⁹⁶ Om variablerna *utfall* och *ombud* hade varit oberoende skulle vi, totalt sett, ha observerat 238,6 bifall för klagande med ombud, men vi har observerat 402 fall (fetstilt). Detta är en stor överrepresentation, nämligen med 163,4 fall.

För klagande utan ombud gäller det motsatta förhållandet – en tydlig *underrepresentation* av antalet bifall, både totalt sett och i samtliga målkategorier, där antalet observerade bifall alltid är *färre* än antalet förväntade bifall.⁹⁷ Om variablerna *utfall* och *ombud* hade varit oberoende skulle vi här ha observerat 293,4 bifall totalt för klagande utan ombud, men vi har endast observerat 130 fall (fetstilt). Detta innebär en motsvarande underrepresentation för klagande utan ombud med 163,4 fall.

2.1.2 Absolut risk/chans

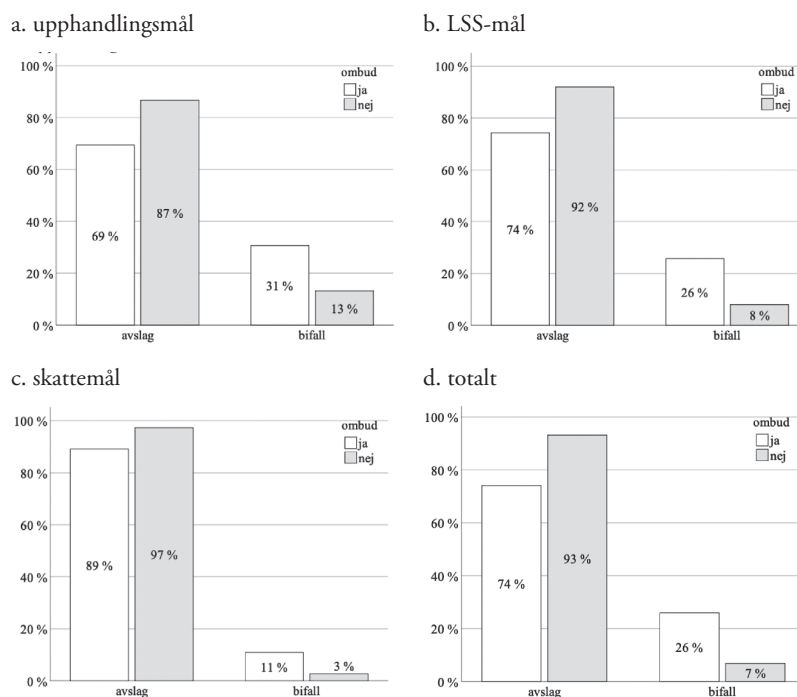
Som framgått vid hypotesprövningen ovan finns det en signifikant skillnad mellan klaganden med och utan ombud och om det blir bifall eller inte.

De i Tabell 3 redovisade siffrorna över antalet utfall har i Figur 3 nedan omvandlats till utfallsfrekvenser för klaganden med och utan ombud i de tre studerade målkategorierna. Exempelvis har andelen bifall för en klagande med ombud i målkategori 1 beräknats genom att antalet bifall (194) har dividerats med det totala antalet utfall (194 + 72), vilket ger en bifallsfrekvens på $(194 / 266 \approx 0,306)$ 30,6 procent.

⁹⁶ Omvänt föreligger för klaganden med ombud en tydlig *underrepresentation* av antalet avslag där antalet observerade avslag genomgående är färre än antalet förväntade avslag.

⁹⁷ Omvänt föreligger för klaganden utan ombud en tydlig *överrepresentation* av antalet avslag där antalet observerade avslag genomgående är fler än antalet förväntade avslag.

Figur 3: Fördelning av bifall och avslag (procent) för klaganden med och utan ombud; samtliga målkategorier och totalt.



Figur 3 visar att fördelningen mellan bifall och avslag följer ett likadant mönster i alla måltyper. Procentangivelserna i staplarna som representerar bifall är de *absoluta chanserna* att erhålla bifall med eller utan ombud i respektive målkategori. Exempelvis är den absoluta chansen att få bifall med ombud (totalt) 26 procent medan den absoluta chansen att få bifall som klagande utan ombud endast är 7 procent.

I nästföljande avsnitt ska dessa skillnader, mellan parter som har respektive saknar ombud, istället presenteras som en relativ risk/chans, vilket är ett bättre jämförelsemått.

2.1.3 Relativ risk/chans

Hur risken att få avslag skiljer sig mellan klaganden med och utan ombud kan, som framgått ovan, beräknas som en riskkvot. Om den relativa risken är över 1, har klaganden utan ombud en högre risk att få avslag jämfört med klaganden med ombud. En relativ risk under 1 innebär att klagande med ombud har en högre risk att få avslag jämfört med klaganden utan ombud. Allt över 1 innebär alltså en *överrisk för klaganden utan ombud* och allting

under 1 ger en motsvarande *underrisk för klaganden utan ombud*, jämfört med klaganden med ombud.

Tabell 6 sammanställer den relativa risken i de tre målkategorierna och totalt. Om sannolikheten för att få avslag bland klaganden utan ombud exempelvis är 93 procent, och för klaganden med ombud är 74 procent, kommer den relativa risken att få avslag för klaganden utan ombud ($93 / 74 \approx 1,26$) vara 1,26 gånger större än för klaganden utan ombud, enligt vad som framgår av den mittersta kolumnen i Tabell 6 (*RR*). Konfidensintervallen är inte symmetriska runt *RR* (eller *RC*) p.g.a. att de möjliga värdena för *RR* inte är normalfördelade utan har en positivt skev fördelning.⁹⁸

Tabell 6: Relativ risk/chans för de tre målkategorierna och totalt, tillsammans med konfidensintervall (95 procent)

målkategori		KI		
		nedre	RR/RC	övre
upphandlingsmål	RR	0,98	1,25	1,60
	RC	2,17	2,13	2,46
LSS-mål	RR	0,87	1,24	1,76
	RC	3,05	3,21	3,38
skattemål	RR	0,62	1,09	1,91
	RC	3,82	4,03	4,24
totalt	RR	1,04	1,26	1,52
	RC	3,68	3,80	3,93

där *RR* visar den relativa risken att klagande utan ombud får avslag jämfört med klagande med ombud, och *RC* visar den relativa chansen att klagande med ombud får bifall jämfört med klagande utan ombud.

Av Tabell 6 kan vi utläsa att den relativa risken att få avslag är avsevärt större för klagande utan ombud än för klagande med ombud i samtliga målkategorier och totalt (*RR*). Totalt löper de utan ombud 1,26 gånger större risk att få avslag.

Vänder vi på siffrorna, och istället redovisar den relativa chansen att få bifall (*RC*), kan vi konstatera att klagande med ombud har 3,8 gånger större chans

⁹⁸ Observera att nollvärdet för konfidensintervallet för den relativa risken är ett (1). Om ett 95-procentigt konfidensintervall för den relativa risken inkluderar nollvärdet på 1, finns det inte tillräckligt med bevis för att dra slutsatsen att parterna är statistiskt signifikant olika. Som framgår av övriga kolumner i Tabell 8 innehåller inga konfidensintervall nollvärden på 1 och vi har därmed tillräckligt med bevis för att våga påstå att grupperna av klaganden med och utan ombud är statistiskt signifikant olika.

än klagande utan ombud att få bifall. I upphandlingsmålen är chansen 2,13 gånger större, i LSS-målen 3,21 gånger större och i skattemålen 4,03 gånger större.

2.1.4 Oddskvot

Oddskvot talar om för oss hur stort oddset är för att få bifall om klaganden har ombud i förhållande till motsvarande odds då klagande inte har ombud. Odds för bifall om klaganden har ombud enligt Ekvation 4 blir 0,35 och odds för bifall om klaganden inte har ombud enligt Ekvation 5 blir 0,07. Oddskvoten blir således 4,78. Eftersom oddskvoten är större än 1 innebär det att ett *ombud ökar oddset att få bifall*; oddsen att få bifall är 4,78 gånger så stor för en part som har ombud jämfört med en part utan ombud.⁹⁹ Tabell 7 redovisar samtliga oddskvoter i respektive målkategori samt totalt tillsammans med konfidensintervallens gränser. I likhet med konfidensintervallet för *RR/RC* är inte heller konfidensintervallen runt *OR* symmetriska p.g.a. att de möjliga värdena för *OR* inte är normalfördelade utan har en positivt skev fördelning.

Tabell 7: Oddskvoter med konfidensintervall (95 procent) för ombud i respektive målkategori

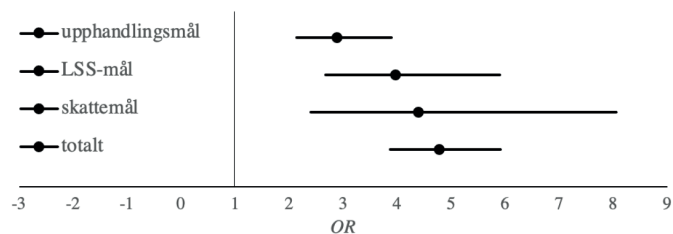
	<i>KI</i>		
	<i>nedre</i>	<i>OR</i>	<i>övre</i>
<i>upphandlingsmål</i>	2,14	2,89	3,90
<i>LSS-mål</i>	2,67	3,97	5,90
<i>skattemål</i>	2,40	4,39	8,06
<i>totalt</i>	3,87	4,78	5,91

där *OR* visar ur stort oddset är för att få bifall om klaganden har ombud i förhållande till motsvarande odds då klagande inte har ombud.

Ovanstående oddskvoter kan också illustreras genom Figur 4.

⁹⁹ Om vi här går händelserna lite i förväg och delar in kategorin "parter som har ombud" i okvalificerade respektive kvalificerade ombud, blir oddskvoten 2,53 när vi jämför parter som har *okvalificerade ombud* med parter utan ombud. Om vi istället jämför parter som har *kvalificerade ombud* med parter utan ombud blir oddskvoten hela 6,08. Ang. dessa jämförelser; se i och vid not 113 nedan.

Figur 4: Oddsquot med konfidensintervall (95 procent) för ombud i respektive målkategori



Som Tabell 7 och Figur 4 visar har vi, i samtliga målkategorier och totalt, en oddsquot som är större än 1. Även konfidensintervallets nedre gräns är större än 1. Detta innebär att vi vågar tro att det sanna värdet på oddsförhållandet är större än 1. Eftersom vi har ett oddsförhållande som innebär att oddset för bifall genom att använda ett ombud är högre än oddset för bifall utan ombud betyder det att det finns en påvisad ombuds*fördel*. I nästa avsnitt ska vi undersöka om, och i så fall vilken, betydelse det har om ombudet är kvalificerat eller okvalificerat.

2.2 Spelar det någon roll för utfallet om klaganden har ett kvalificerat ombud eller inte?

I Tabell 8 redovisas antalet bifall och avslag i de studerade målkategorierna totalt, uppdelat i om klaganden hade kvalificerat eller okvalificerat ombud. Observera alltså att klaganden utan ombud nu inte längre ingår i underlaget.¹⁰⁰

Tabell 8: Antal utfall (bifall/avslag) för klaganden med kvalificerat ombud (ja/nej)

		<i>kvalificerat ombud</i>		
		ja	nej	totalt
<i>utfall</i>	bifall	331	71	402
	avslag	744	404	1 148
	totalt	1 075	475	1 550

¹⁰⁰ Detta medför att datamaterialet krymper från 3 456 till 1 550 observationer. Vi kommer därför i detta avsnitt enbart att studera relationen mellan *utfall* och *okvalificerat/kvalificerat ombud* totalt, dvs. inte uppdelat i målkategorier.

2.2.1 Föreligger ett beroende mellan variablerna?

Med hjälp av Chi-kvadrat-testet avgörs huruvida ”bifall” i variabeln *utfall* förekommer mer eller mindre ofta än vad som är förväntat om variablerna *utfall* och *kvalificerat ombud* (ja/nej) är oberoende.

För att undersöka om variablerna *utfall* och *kvalificerat ombud* är oberoende testas nollhypotesen:

H_0 : Det föreligger ett oberoende mellan variablerna *utfall* och *kvalificerat ombud*.

H_1 : Det föreligger ett beroende mellan variablerna *utfall* och *kvalificerat ombud*.

Villkoren för Chi-kvadrat-testet är uppfyllda eftersom stickprovet är större än 30 och inga cellfrekvenser är för små.¹⁰¹ Resultatet av Chi-kvadrat-testet redovisas i Tabell 9.

Tabell 9: Resultat av Chi-kvadrat-test för oberoende mellan variablerna *utfall* och *kvalificerat*

	värde	fg	Cramér's V	signifikans
Chi-kvadrat	43,049 ^a	1	0,167	< 0,001
n	1 550			

a. Inga celler har förväntat värde lägre än 5. Det lägsta förväntade värdet är 123,2.

Testresultaten i Tabell 9 visar att vi har tillräckligt med bevis för att våga förkasta H_0 (dvs. att variablerna är oberoende). Sannolikheten för de erhållna frekvenserna, dvs. det höga Chi-kvadrat-värdet, eller ett mer extremt värde, under förutsättningen att H_0 är sann är mindre än 0,1 procent. För Cramér's V erhåller vi värdet 0,167 vilket tyder på att det finns ett samband mellan variablerna *utfall* och *kvalificerat ombud* men att det är svagt.¹⁰²

I Tabell 10 visas de observerade och de förväntade frekvenserna tillsammans. Genom att jämföra dessa kan vi se hur pass under- eller överrepresenterade de olika kombinationerna är och därmed vad som föranlett den tidigare slutsatsen att det råder ett beroende mellan variablerna *utfall* och *kvalificerat*.

¹⁰¹ Högst 20 % av de förväntade frekvenserna får vara lägre än fem. Ingen förväntad frekvens får vara lägre än ett.

¹⁰² Jfr not 95 ovan.

Tabell 10: Observerade och förväntade frekvenser av bifall/avslag för klaganden med och utan kvalificerat ombud

		<i>kvalificerat ombud</i>			
		ja	nej	totalt	
<i>utfall</i>	bifall	observerad	331	71	402
		förväntad	278,7	123,2	402
	avslag	observerad	744	404	1 148
		förväntad	796,2	351,8	1 148
totalt			1 075	475	1 550

Som framgår av Tabell 10 föreligger en tydlig *överrepresentation* av antalet bifall när den klagande har kvalificerat ombud. Antalet observerade bifall är alltså *fler* än antalet förväntade bifall.¹⁰³ Om variablerna *utfall* och *kvalificerat ombud* hade varit oberoende skulle vi ha observerat 278,7 bifall för klagande med kvalificerat ombud, men vi har observerat 331 fall (fetstilt). Detta är en överrepresentation med 52,2 fall.

För klagande utan kvalificerat ombud gäller det motsatta förhållandet – en tydlig *underrepresentation* av antalet bifall, där antalet observerade bifall är *färre* än antalet förväntade bifall.¹⁰⁴ Om variablerna *utfall* och *kvalificerat ombud* hade varit oberoende förväntar vi oss 123,2 bifall för klagande utan kvalificerat ombud, men vi har endast observerat 71 fall (fetstilt). Detta innebär en motsvarande underrepresentation för klagande utan kvalificerat ombud med 52,2 fall.

2.2.2 Absolut risk/chans

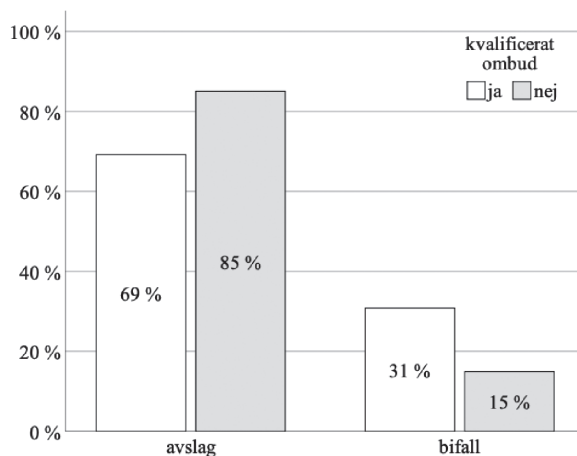
Som framgått vid hypotesprövningen i föregående avsnitt finns det en signifikant skillnad mellan klaganden som har kvalificerade respektive okvalificerade ombud.

De redovisade siffrorna i Tabell 10 över antalet utfall har i Figur 5 omvandlats till utfallsfrekvenser för klaganden med kvalificerade respektive okvalificerade ombud. Andelen bifall för en klagande med kvalificerat ombud har beräknats genom att antalet bifall (331) har dividerats med det totala antalet utfall (331 + 744), vilket ger en absolut chans på 30,8 procent.

¹⁰³ Omvänt föreligger för klaganden med ombud en tydlig *underrepresentation* av antalet avslag där antalet observerade avslag genomgående är färre än antalet förväntade avslag.

¹⁰⁴ Omvänt föreligger för klaganden utan ombud en tydlig *överrepresentation* av antalet avslag där antalet observerade avslag genomgående är fler än antalet förväntade avslag.

Figur 5: Fördelning av bifall och avslag (procent) (absolut chans/risk) för klaganden med och utan kvalificerat ombud



Procentangivelserna i staplarna som representerar bifall är de absoluta chanserna att erhålla bifall med eller utan kvalificerat ombud. Enskilda med kvalificerat ombud fick avslag i ca 69 procent fallen, medan klaganden med okvalificerat ombud fick avslag i ca 85 procent av fallen. I nästföljande avsnitt ska dessa siffror presenteras som en relativ risk/chans.

2.2.3 Relativ risk/chans

Hur risken att få avslag skiljer sig mellan klaganden som har kvalificerat respektive okvalificerat ombud kan, som framgått ovan, beräknas som en riskkvot. Riskkvoten, RR , blir 1,23 ($85,1 / 69,2 \approx 1,23$). Fokuserar vi istället på den relativa chansen för bifall, RC , dvs. det önskvärda utfallet för klaganden, blir RC 2,06 ($30,8 / 14,9 \approx 2,06$). Eftersom den relativa chansen är över 1, har klaganden med kvalificerat ombud en högre chans att få bifall jämfört med klaganden med okvalificerat ombud. Tabell 11 redovisar den relativa risken och chansen med tillhörande konfidensintervall.

Tabell 11: Relativ risk och chans med konfidensintervall (95 procent)

	KI		
	nedre	RR/RC	övre
RR	1,15	1,23	1,36
RC	1,95	2,06	2,18

där RR visar den relativa risken att klagande med okvalificerat ombud får avslag jämfört med klagande med kvalificerat ombud, och RC visar den relativa chansen att klagande med kvalificerat ombud får bifall jämfört med klagande med okvalificerat ombud.

Av Tabell 11 kan vi utläsa att den relativa *chansen att få bifall* är avsevärt större för klagande med kvalificerat ombud än för klagande med okvalificerat ombud. Totalt har parter med kvalificerat ombud 2,06 gånger större chans att få bifall.

2.2.4 Oddskvot

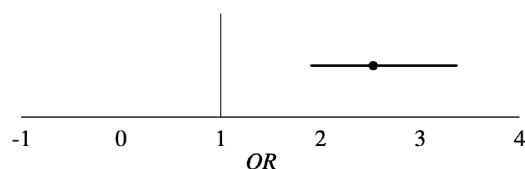
Oddskvot talar om för oss hur stort oddset är för att få bifall om klaganden har kvalificerat ombud i förhållande till motsvarande odds då klagande har okvalificerat ombud. Odds för bifall om klaganden har kvalificerat ombud blir 0,44 och odds för bifall om klaganden har okvalificerat ombud blir 0,18. Oddskvoten blir således 2,53. Eftersom oddskvoten är större än 1 innebär det att ett kvalificerat ombud ökar oddset att få bifall. Odds att få bifall är 2,53 gånger så stor för en part med kvalificerat ombud, jämfört med en part med okvalificerat ombud.¹⁰⁵

Tabell 12: Oddskvot med konfidensintervall (95 procent) för kvalificerat ombud

	KI		
	nedre	OR	övre
totalt	1,91	2,53	3,36

där *OR* visar ur stort oddset är för att få bifall om klaganden har kvalificerat ombud i förhållande till motsvarande odds då klagande har okvalificerat ombud.

Figur 6: Oddskvot med konfidensintervall (95 procent) för kvalificerat ombud



Som Tabell 12 och Figur 6 visar har vi en oddskvot som är större än 1. Även konfidensintervallens nedre gräns är större än 1. Detta innebär att vi vågar tro att det sanna värdet på oddsförhållandet är större än 1. Eftersom vi har ett oddsförhållande som innebär att oddset för bifall genom att använda ett kvalificerat ombud är högre än oddset för bifall med okvalificerat ombud betyder det att det finns en påvisad *fördel* att ha ett kvalificerat ombud.

¹⁰⁵ Som framgick i avsnitt 2.1.4 var odds att få bifall 4,78 gånger så stor för en part med ombud jämfört med en part utan ombud. Detta inkluderade både kvalificerade och okvalificerade ombud. Vad vi jämför här är hur odds påverkas av att ha ett kvalificerat ombud jämfört med ett okvalificerat ombud. Jfr även not 99 och 113.

3. Förekomst, betydelse och behov av ombud

Vi inledde denna artikel genom att påstå att enskilda vanligtvis processar ensamma i förvaltningsmål, dvs. att förekomsten av ombud generellt är låg. Detta förhållande kopplade vi sedan till kostnadsreglernas utformning; eftersom ombudskostnader inte ersätts i förvaltningsprocessen är ”friheten” att anlita ombud illusorisk för många enskilda parter. Att kostnader för ombud inte ersätts är slutligen ett resultat av att lagstiftaren anser att det saknas ”behov” av ombud i förvaltningsmål. I detta avslutande avsnitt ska vi, mot bakgrund av vår empiriska studie, fördjupa diskussionen något kring dessa sammanhängande teman.

3.1 Förekomst av ombud

I de måltyper som har studerats i denna artikel var fördelningen mellan de två jämförelsegrupperna (parter som hade/saknade ombud) förhållandevis jämn,¹⁰⁶ vilket kan framstå som motsägelsefullt i ljuset av problembeskrivningen i inledningen. Det bör därför återigen framhållas att vi avsiktligt har valt målkategorier där vi förväntade oss att ombudsfrekvensen, av olika skäl, skulle vara ovanligt hög.¹⁰⁷ I detta avseende bör våra resultat alltså *inte* betraktas som representativa för förvaltningsmålen i gemen. Det finns förvisso målkategorier där ombudsfrekvensen är ännu högre,¹⁰⁸ men i de flesta kategorier av mål är det vår uppfattning att frekvensen är betydligt lägre än vad som har framgått i denna studie. Visst stöd för detta antagande finns i befintlig forskning,¹⁰⁹ men det hade varit värdefullt med ytterligare kartläggningar av ombudsfrekvensen i förvaltningsprocessen.¹¹⁰

Totalt hade 45 procent av de enskilda parterna som ingick i denna studie någon form av ombud, medan resterande 55 procent processade helt utan ombud. Förhållandena skiljde sig dock mellan de tre studerade målkategorierna: LSS-målen uppvisade den högsta ombudsfrekvensen; där var 65 procent representerade av ett ombud, medan 35 procent processade på egen hand. Därefter kom upphandlingsmålen; i denna målkategori processade 54 procent med ombud och 46 procent utan ombud. I skattemålen

¹⁰⁶ Se Figur 1.

¹⁰⁷ Det finns också måltyper där ombudsfrekvensen är ännu högre, nämligen sådana målkategorier som omfattas av systemet med offentliga biträden, där huvudregeln är att part har tillgång till ombud.

¹⁰⁸ Nämligen i tvångsvårds- och migrationsmål, där offentliga biträden kan förordnas; jfr not 31 ovan.

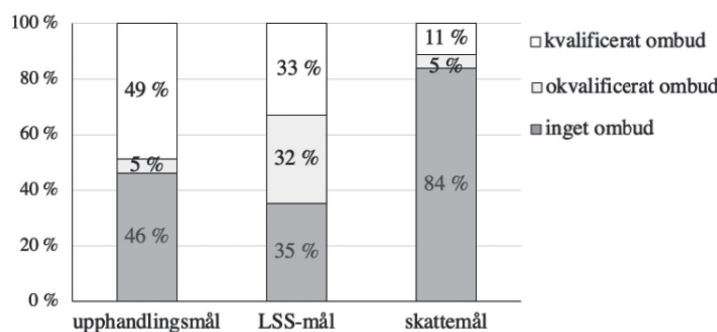
¹⁰⁹ Se t.ex. Wejedal 2017 s. 881 f. med vidare hänvisningar.

¹¹⁰ Någon officiell statistik kring detta förs inte hos Domstolsverket. Det hade även varit värdefullt att också i Sverige undersöka *varför* enskilda för sin egen talan; jfr not 6 ovan.

var ombudsfrekvensen lägst; där hade endast 16 procent tillgång till ombud, medan 84 procent förde sin egen talan.

Tittar vi istället på tillgången till *kvalificerade* ombud, blir bilden annorlunda. Totalt var det vanligare att ombuden var kvalificerade (70 procent) än okvalificerade (30 procent). I upphandlingsmålen var andelen kvalificerade ombud som högst; där var hela 91 procent av ombuden kvalificerade och endast 9 procent okvalificerade. Därefter kom skattemålen, med 71 procent kvalificerade och 29 procent okvalificerade ombud. I LSS-målen var andelen kvalificerade ombud lägst; där var 52 procent kvalificerade och 48 procent okvalificerade.

Figur 7: Fördelning av kvalificerat, okvalificerat respektive inget ombud i respektive mållkategori (procent)



Sammantaget var alltså andelen ombud högst i LSS-mål, men där var också andelen okvalificerade ombud högst. Näst högst var ombudsfrekvensen i upphandlingsmål, där dock andelen kvalificerade ombud var som högst. I skattemålen var ombudsfrekvensen lägst, och andelen kvalificerade ombud lägre än i upphandlingsmålen men högre än i LSS-målen.

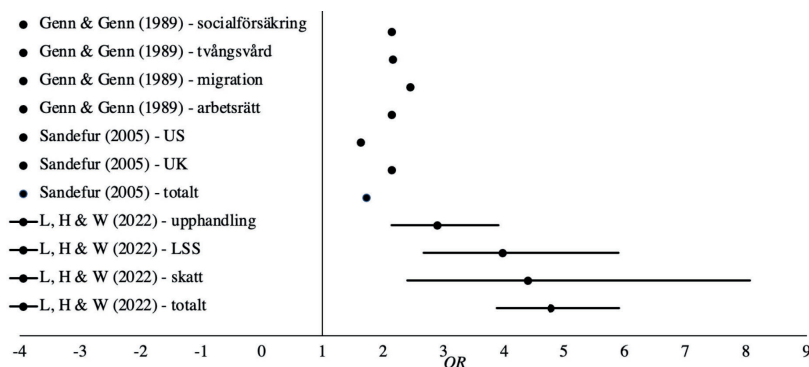
3.2 Betydelsen av ombud

Vår studie visar sammantaget att det går *bäst* för parter som har tillgång till ett kvalificerat ombud och *sämst* för parter som helt saknar ombud. Huruvida dessa resultat ligger i linje med eller avviker från nationell empiri går dock inte riktigt att säga; som vi konstaterade inledningsvis finns det begränsat med forskning avseende ombudsfordel i svenska domstolar. Däremot går det att förhålla våra resultat till det internationella forskningsläget.

Av Figur 8 framgår att den påvisade ombudsfordelen (inkluderat både kvalificerade och okvalificerade ombud), beräknad som en oddskvot, är större

i de måltypen som vi har studerat, än i de internationella studier som vi refererade till inledningsvis.

Figur 8: Oddskvoter från Genn & Genn (1989), Sandefur (2005) och Lorentzon, Holm & Wejedal (2022) med konfidensintervall (95 procent)



Medan Sandefur i en av sina omfattande metastudier kunde påvisa en genomsnittlig ombudsfordel (beräknad som en oddskvot) på 1,72, ger vår studie vid handen att oddsen att få bifall (totalt för alla studerade målkategorier) är hela 4,78 gånger högre för en part med ombud, jämfört med en part utan ombud. Bryter vi istället ner våra resultat i enskilda målkategorier, kan vi också konstatera att ombudsfordelen i samtliga kategorier av mål som ingick i vår studie (upphandling, LSS och skatt) var större än vad Genn och Genn kunde påvisa i någon av sina fyra delstudier (avseende socialförsäkring, tvångsvård, migration och arbetsrätt).¹¹¹

Slutligen kunde vår studie belägga att det har betydelse om ombudet är kvalificerat eller okvalificerat, vilket likaså ligger i linje med vad såväl Sandefur som Genn och Genn tidigare har visat i sina studier.¹¹² I de måltypen vi har

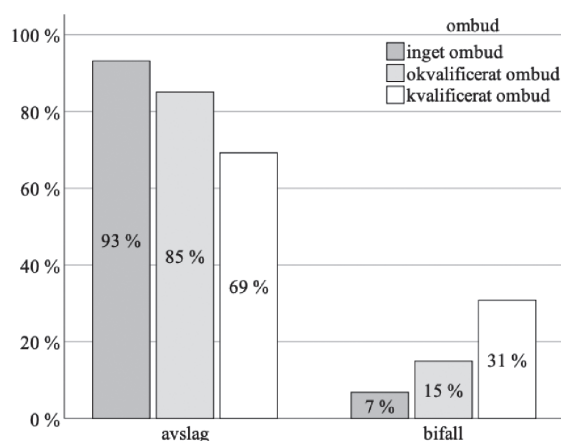
¹¹¹ Som framgår av Figur 8 är den påvisade ombudsfordelen i vår studie alltså t.o.m. större än i de internationella studier som vi här har använt som jämförelser. Givet föreställningen att enskilda parter saknar behov av ombud i svensk förvaltningsprocess är detta förhållande naturligtvis anmärkningsvärt. Det ska dock framhållas att också detta resultat kan förstås i ljuset av den internationella empirin, där det inte är ovanligt att störst ombudsfordelar kan påvisas i just "informella" och "förenklade" processformer, som utgår ifrån att enskilda parter kan föra sin egen talan. Vad detta beror på är inte alldeles enkelt att säga. Oavsett bakomliggande kausala förklaringar framstår det dock som i viss mån paradoxalt i att enskilda alltså tycks ha störst "fordel" av att ha tillgång till ombud i sådana processer där deras behov av ombud anses vara minst.

¹¹² Se Sandefur *American Sociological Review* 2015 s. 920 ff. och Genn & Genn 1989 s. 243 ff. Jfr dock Richard Moorhead, Alan Paterson & Avrom Sherr, *Contesting Professionalism: Legal Aid and Non-lawyers in England and Wales*, *Law & Society Review* 2003 s. 765 ff., där det framhålls

studerat är oddsen att få bifall 2,53 gånger högre för en part som har kvalificerat ombud, jämfört med en part som har ett okvalificerat ombud.¹¹³

Allt sammantaget kan vi konstatera att parter som har tillgång till kvalificerade ombud har bäst processodds (högst absolut chans) och att parter som för sin egen talan har sämst processodds (högst absolut risk). Som framgick av Figur 3 och 5 var den absoluta chansen att få bifall som klagande utan ombud endast 7 procent. Detta kan jämföras med en bifallsfrekvens på hela 31 procent för parter med kvalificerade ombud. Häremellan placerad sig klaganden med okvalificerade ombud, som hade en bifallsfrekvens på 15 procent. Det sagda sammanfattas genom Figur 9 nedan, som visar den absoluta risken (för avslag) respektive chansen (för bifall), men här fördelat på de tre kategorierna.

Figur 9: Fördelning av avslag och bifall (procent) (absolut risk/chans) för klaganden utan ombud, med okvalificerat ombud och med kvalificerat ombud



Mot bakgrund av dessa resultat ska vi i nästa avsnitt återvända till frågan om det finns ett "behov" av ombud i förvaltningsmål.

att det tycks vara graden av specialisering, snarare än den formella utbildningen, som är avgörande.

¹¹³ De jämförande mått som vi har valt (*RR/RC* och *OR*) tillåter inte fler än två jämförande kategorier åt gången. Av utrymmesskäl valde vi därför att i studien dels jämföra skillnaden mellan att ha/sakna ombud, dels jämföra skillnaden mellan att ha kvalificerat/okvalificerat ombud. Att *samtidigt* jämföra alla dessa kategorier (inget ombud/okvalificerat ombud/kvalificerat ombud) med varandra går alltså inte att göra i termer av relativ risk/chans eller odds. I Figur 9 illustreras dock skillnaderna mellan dessa tre kategorier, men då i termer av absolut risk/chans. För fullständighetens skull kan vi också upplysa om att oddskvoten för *okvalificerat ombud jämfört med inget ombud* alls är 2,4. För *kvalificerat ombud jämfört med inget ombud* alls ovan är oddskvoten hela 6,08. Jfr not 99 ovan.

3.3 Behovet av ombud

Som framgick av inledningen anses – något förenklat – endast parter som har ett ombudsbehov ha berättigade anspråk på att kunna få ersättning för sina ombudskostnader. Eftersom lagstiftaren har ansett att något sådant behov inte föreligger i förvaltningsprocessen, får enskilda parter stå sina egna kostnader; i det interna förhållandet mellan parterna kvittas kostnaderna och någon möjlighet att erhålla extern finansiering (genom rättshjälpen/rättsskyddet) finns i normalfallet inte. Detta leder i praktiken till att många enskilda saknar faktiska möjligheter att anlita ombud i tvister mot stat och kommun.

Att parter som *inte* har något behov av ombud *inte* kan få ombudskostnader ersatta (och därför tvingas föra sin egen talan) kan framstå som en rationell ordning. Problemet är bara att ordet ”behov” har en vag språklig innebörd; ett behov svarar inte mot någonting existerande i tid och rum, utan ger snarare uttryck för en värdering. När ett sådant ord läggs till grund för lagstiftning uppstår en rad svårigheter, som följer av att lagstiftaren kan definiera/konstruera detta (”rättsliga”) behov i princip efter eget gottfinnande.¹¹⁴

Det finns knappast någon samsyn kring vad som egentligen konstituerar ett ombudsbehov, och än mindre om/när ett sådant behov föreligger. Eftersom ”behovet” ger uttryck för en värdering, kan inte heller den som påstår att det finns/inte finns ett behov av ombud i en viss domstolsprocess ha ”rätt” eller ”fel” i någon sorts objektiv mening. Att här utveckla denna problematik skulle emellertid föra för långt.¹¹⁵ Om vi dock, för diskussionens skull, bara utgår från hur ombudsbehovet skrivs fram i rättskällorna, finns det mest utvecklade resonemanget om hur detta behov ska förstås och bedömas i förarbetena till RhjL. Där förklarade regeringen bl.a. att ”[o]m den rättssökande själv kan ta tillvara sina intressen kan han eller hon inte anses ha behov av biträde”.¹¹⁶ Läst motsatsvis anser således lagstiftaren, i vart fall i nämnda förarbeten, att enskilda har ett ombudsbehov *om de inte själva kan ta tillvara sina intressen i processen*.

Det ovan sagda kan förstås som att framförallt kunskapsbrister hos gemene man/kvinna riskerar att påverka rättegången på ett sådant sätt, att partens ”intressen” – gissningsvis av att nå ett så gynnsamt utfall som möjligt i proces-

¹¹⁴ Detta är möjligen en överdrift. Exv. ger art. 6 EKMR enskilda en rätt till ombud i vissa situationer, som lagstiftaren måste tillgodose; se vidare Wejedal 2017 avsnitt 6.2–6.3.

¹¹⁵ Hur ordet ”behov” kan förstås i en rättslig kontext har ingående diskuterats och problematiserats i Wejedal 2017 s. 729 ff. Jfr även Bengt Lindell, Sakfrågor och rättsfrågor, 1987 s. 24, som med hänvisning till rekvisitetet ”störande” illustrerar hur rättsfrågor och sakfrågor flyter samman och vilka problem som detta föranleder.

¹¹⁶ Prop. 1996/97:9 s. 115. Se även a. prop. s. 143 och jfr exv. prop. 1983/84:23 s. 16, SOU 1938:44 s. 274, SOU 1949:4 s. 183, SOU 1985:4 s. 140 och härtill Wejedal 2017 s. 772.

sen¹¹⁷ – inte tillgodoses fullt ut. Att sådana brister kan kompenseras genom att parten anlitar ombud framstår också som logiskt. Behovsbedömningen kan då närmast beskrivas som en *prediktion* eller en *prognos* av om den enskilda parten kan förväntas föra sin egen talan ”tillräckligt bra”,¹¹⁸ eller kanske ännu hellre som en *riskbedömning* där tillgången till ombud antas reducera risken för att partens kunskapsbrister ska påverka utgången i rättegången på ett oönskat sätt.¹¹⁹ Ett sådant synsätt ger dock upphov till fler frågor än svar: När är exempelvis en part ”tillräckligt dålig” på att själv tillvarata sina intressen (av att vinna maximalt bifall till sin talan?), för att anses ha behov av ombud? Och ännu svårare: Hur bedömer/mäter vi egentligen detta?¹²⁰

I förarbete efter förarbete har lagstiftaren förklarat att enskilda saknar behov av ombud i förvaltningsmål och därigenom kunnat motivera synnerligen restriktiva (och för staten därmed mycket billiga) kostnadsregler. Som en empiriskt grundad kontrast till dessa påståenden har vi i denna artikel kunnat visa att oddsen för att få bifall (totalt i de målkategorier som ingick i studien) är hela 4,78 gånger högre för parter med ombud, jämfört med en part utan ombud. I termer av absolut chans är bifallsfrekvensen för parter utan ombud 7 procent, vilket kan jämföras med en bifallsfrekvens på 15 procent för parter med okvalificerade ombud och 31 procent för parter med kvalificerade ombud. Om vi istället tittar på den absoluta risken för avslag, är denna 69 procent för parter med kvalificerade ombud, 85 procent för parter med okvalificerade ombud och 93 procent för parter utan ombud. Om enskilda parter därmed har eller saknar behov av ombud (för att tillvarata sina intressen) är en normativ fråga, som vi med detta överlämnar åt läsaren att själv begrunda.

3.4 Avslutning

Det bör avslutningsvis framhållas att vi i denna studie har undersökt *korrelation*, inte *kausaltitet*.¹²¹ Vad vi med säkerhet kan säga är att parter med ombud har högre chans/odds att vinna en domstolsprocess (i de målkategorier som vi har studerat) än parter utan ombud, eller omvänt, att parter utan ombud

¹¹⁷ Jfr SOU 1926:32 s. 48 f., där det talas om att ”på bästa sätt tillvarata sin rätt”.

¹¹⁸ Om prediktioner och prognoser (kopplade till riskbedömningar) i domstolsprocess; jfr Anna Kaldal, Parallella processer – en rättsvetenskaplig studie av riskbedömningar i vårdnads- och LVU-mål, 2010.

¹¹⁹ Jfr Wejedal 2017 s. 772 och 865.

¹²⁰ Jfr Wejedal 2017 s. 775.

¹²¹ Begreppet ”korrelation” används inom statistiken för att visa styrkan av ett samband mellan två eller flera variabler. Korrelation är ett statistiskt mått och kräver inte nödvändigtvis ett orsakssamband mellan variablerna, s.k. ”kausaltitet”. Kausaliteten i sin tur innebär förenklat en form av nödvändighet i relationen mellan två fenomen.

löper en betydligt högre risk att förlora rättegången. Det föreligger såtillvida en påvisad ombudsfordel i svensk förvaltningsprocess, som är störst för parter med kvalificerade ombud.

Om det faktiskt är ombudet som skapar det gynnsamma utfallet vet vi dock inte. Tvärtom är det möjligt – och kanske till och med troligt – att det finns en eller flera ytterligare variabler, utöver tillgången till ombud, som kan påverka utfallet i processen.¹²² Här vill vi endast framhålla den variabel som vi tror har störst betydelse, nämligen den underliggande ”urvalseffekten” beträffande vilka mål som överhuvudtaget går till domstol.¹²³

Det kan antas att parter med (åtminstone kvalificerade) ombud har haft någon form av juridisk rådgivning/förberedande granskning innan de initierar en rättegång. Det kan också förutsättas att sådana ombud har förmåga att göra en prognos över det troliga utfallet av en rättsprocess. Ett ombud (åtminstone advokater) har därtill en skyldighet att avråda från att driva processer som saknar alla möjligheter att nå framgång. Idealt sett fungerar alltså ombud som ett ”filter” som sällar bort överklaganden som helt saknar grund.¹²⁴ Enskilda utan ombud (och möjligen också enskilda med okvalificerade ombud) kan antas ha betydligt svårare att bedöma utsikterna till framgång, och kan därför komma att initiera rättsprocesser som är helt utsiktslösa, dvs. mål som inte heller ett kvalificerat ombud skulle ha någon möjlighet att vinna. En sådan underliggande urvalseffekt skulle kunna förklara varför parter med kvalificerade ombud vinner bifall i högre utsträckning än parter med okvalificerade ombud, och varför parter helt utan ombud vinner bifall i lägst utsträckning – helt enkelt eftersom den som saknar kunskap kommer att överklaga beslut som är ”materiellt korrekta” (och därför inte ändras), till skillnad från den som har möjlighet att göra en kvalificerad bedömning av ett besluts riktighet, och sedan bara överklagar beslut som på goda grunder framstår som oriktiga. Frågan är då om denna urvalseffekt innebär att den korrelation som vi har kunnat påvisa kan avfärdas som irrelevant. Enligt vår mening är svaret nej.

¹²² För att citera Sandefur, här tillsammans med Catherine Albiston: ”Several contemporary A2J studies focus on determining whether legal services improve outcomes for the clients of legal services organizations. These studies typically focus on cases that reach courts of some type and compare the outcomes for represented and unrepresented litigants, testing a hypothesis that representation improves specific outcomes for one party or for courts. Although these studies generally find that people represented by attorneys or other specialist advocates fare better than those who are unrepresented, the improved outcomes observed may also be the product of differences between clients or cases that obtain representation and those that do not.” Se Albiston & Sandefur, *Expanding the Empirical Study of Access to Justice*, *Wisconsin Law Review* 2013 s. 105 f.

¹²³ Jfr Risenfors, Wejedal & Holm *FT* 2020 s. 300.

¹²⁴ Jfr Wejedal 2017 s. 36.

I likhet med vår studie är de flesta internationella studier av ombudsfördel korrelationsstudier. Det finns emellertid ett antal experimentbaserade studier, däribland s.k. ”randomized design outcome studies”,¹²⁵ som har kunnat påvisa kausalitet, dvs. att det är just tillgången till ett ombud som *skapar* det gynnsamma utfallet.¹²⁶ Kvalitativa studier – däribland akt- och observationsstudier – har också visat att orsaken till att enskilda parter, som för talan utan ombud, oftast förlorar framförallt beror på två faktorer, som samspelar: dels att enskilda som för sin egen talan har en högre benägenhet att processa mål som till sin natur är ”svaga” (vilket alltså kan kopplas till urvalseffekten ovan, dvs. oförmågan att särskilja ett svagt från ett starkt case); dels att deras processföring som sådan är svag:

Our qualitative data suggested that unrepresented litigants achieved poorer outcomes on their cases, and that this was essentially for two reasons. Firstly, lack of representation frequently meant *they were unable to present their cases in the best light* (if they were able to present them at all). Secondly, a proportion of them *brought cases that were inherently weak*, either because they had not had the benefit of lawyers discouraging them from bringing cases in the first place, or because they were motivated to bring poor cases because of other grievances against their opponents or a broader disregard for the relevance of law to their disputes.¹²⁷

Poorer outcomes may say something about the nature of the cases brought by unrepresented litigants. We found evidence that defendants and claimants were more inclined to self-represent in *weaker or lower-value cases*, but US research has shown convincingly that non-representation, *even controlling for this kind of case selection*, leads to considerably poorer outcomes and our interviews pointed to some litigants having weaker cases but also to non-representation significantly prejudicing some litigants.¹²⁸

Sammantaget verkar det därmed, inom forskningsfältet, råda bred enighet om att parter utan ombud förlorar mål som de hade kunnat vinna, om de bara hade haft tillgång till ombud:

¹²⁵ Om sådana studier; se Albiston & Sandefur *Wisconsin Law Review* 2013 s. 106 ff.

¹²⁶ Wejedal 2017 s. 32 m.h.t. Caroll Seron m.fl., The Impact of Legal Counsel on Outcomes for Poor Tenants in New York City’s Housing Court: Results of a Randomized Experiment, *Law & Society Review* 2001 s. 419 ff., James Greiner & Cassandra Wolos Pattanayak, Randomized Evaluation in Legal Assistance: What Difference Does Representation (Offer and Actual Use) Make?, *Yale Law Journal* 2011–12 s. 2018 ff. och James Greiner, Casandra Wolos Pattanayak & Jonathan Hennesy, The Limits of Unbundled Legal Assistance: A Randomized Study in a Massachusetts District Court and Prospects for the Future, *Harvard Law Review* 2012–13 s. 901 ff.

¹²⁷ Moorhead & Sefton 2005 s. 221, kurs. här.

¹²⁸ Richard Moorhead, The Passive Arbiter – Litigants in Person and the Challenge to Neutrality, *Social & Legal Studies* 2007 s. 410, kurs. här.

[A] significant number unsuccessful litigants in person must have good cases, that are not merely arguable, but highly winnable.¹²⁹

Att det skulle vara på något annat sätt i Sverige framstår inte som särskilt troligt, men för att kunna diskutera problemets omfattning krävs ytterligare forskning.¹³⁰ En sak är dock säker: Den som framöver påstår att enskilda saknar ”behov” av ombud i förvaltningsmål, utan att förhålla sig till vad vi nu faktiskt vet om fenomenet ombudsfordel, gör det alldeles för enkelt för sig själv.

¹²⁹ Richard Moorhead, Access or aggravation? Litigants in person, McKenzie friends and lay representation, *Civil Justice Quarterly* 2003 s. 135.

¹³⁰ Här ligger förstås den normativa uppfattningen att det är problematiskt att enskilda förlorar mål endast därför att de saknar möjlighet att anlita ombud; jfr Engler *Fordham Law Review* 1987 s. 1990: ”A system in which represented parties routinely prevail over unrepresented parties – without regard to the merits of the case – cannot be viewed as fair or impartial”.

Bilaga 1

I denna metodbilaga beskrivs Chi-kvadrat-testet, Cramér's kontingenskoeficient V och konfidensintervallsberäkningar för den relativa risken och oddskvoten.

Chi-kvadrat-test

Chi-kvadrat-testet är ett icke-parametriskt (distributionsfritt) verktyg som är utformat för att analysera gruppskillnader då den beroende variabeln mäts på nominalskala. Chi-kvadrat-testet är ett robust test som inte kräver likhet i variansen mellan kategorierna eller homoskedasticitet i datan. Flera parametriska tester kräver att kategorierna är lika stora eller ungefär lika stora medan Chi-kvadrat-testet inte gör det. Testet tillåter både dikotoma oberoende variabler och variabler med flera kategorier. Till skillnad från många andra icke-parametriska, och vissa parametriska tester, ger beräkningarna som behövs för att beräkna Chi-kvadrat-värdet information inte bara om betydelsen av de observerade skillnaderna, utan också detaljerad information om exakt vilka kategorier som står för eventuella skillnader.

$$\chi^2 = \sum_{i=1}^k \frac{(O_i - E_i)^2}{E_i} \quad \text{Ekvation B1}$$

där O_i är observerade frekvenser och E_i är förväntade frekvenser under antagandet att H_0 är sann.

Antalet frihetsgrader, fg , beräknas enligt Ekvation B2.

$$fg = (k - 1) \cdot (r - 1) \quad \text{Ekvation B2}$$

där k är antalet kategorier i den första variabeln och r är antalet kategorier i den andra.

Antagandena för Chi-kvadrat-testet¹³¹ är:

- Datan i cellerna ska vara frekvenser och inte procenttal eller någon annan transformation av datan.
- Kategorierna i variablerna är ömsesidigt uteslutande. Det vill säga att en viss uppgift passar in i en, och bara en kategori, i var och en av variablerna.
- Varje observation kan bidra med data till en enda cell i Chi-kvadrat-testet.
- Kategorierna måste vara oberoende.
- Det finns två kvalitativa variabler, och båda mäts som kategorier, vanligtvis på nominalskala. Data kan dock även vara på ordinalskalenivå.

¹³¹ Mary L. McHugh, The Chi-square test of independence, *Biochemica Medica* 2013 s. 143–149.

- Värdet i den förväntade cellen bör vara fem eller högre i minst 80 procent av cellerna, och ingen cell bör ha en förväntad frekvens på lägre än ett.

Cramér's V

Chi-kvadrat-testet bör följas av ett styrketest. Cramér's kontingenskoeficient V är det vanligaste styrketestet som används för att testa uppgifterna när ett betydande Chi-kvadrat-resultat har uppnåtts. En begränsning hos Chi-kvadrat-testet är dess krav på stickprovstorlek och dess svårigheter att tolka när det finns ett stort antal kategorier (20 eller fler) i de oberoende eller beroende variablerna. En begränsning hos Cramér's V är att det kan producera relativt låga korrelationsmått, även för mycket betydande resultat. Cramér's V beräknas enligt Ekvation B3.

$$V = \sqrt{\frac{\chi^2/n}{\min(k-1, r-1)}}, \quad V \in [0,1] \quad \text{Ekvation B3}$$

där är Chi-kvadrat-resultatet från Ekvation B1, n är stickprovstorleken och $\min(k-1, r-1)$ är det minsta av antalet kategorier minus ett i variablerna som vi testat för oberoende.

Måttet varierar mellan 0 och 1, där 0 indikerar ingen koppling mellan variablerna och 1 innebär en perfekt associering. Ett resultat på 1 nås endast när varje variabel bestäms helt av den andra. Korstabeller som har ett högre värde för Cramér's V anses alltså ha ett starkt beroende mellan variablerna, medan ett lägre värde för Cramér's V indikerar ett svagare samband.

Konfidensintervall för den relativa risken och oddskvoten

Den relativa risken är ett förhållande och följer inte en normalfördelning, oavsett stickprovstorlekar i jämförelsegrupperna. Den naturliga logaritmen (\ln) för RR är ungefär normalfördelad och används för att producera konfidensintervallet för den relativa risken. Därför är beräkningen av konfidensintervallet här en tvåstegsprocedure. Först genereras ett konfidensintervall för $\ln(RR)$, och sedan beräknas antilogaritmen för de övre och nedre gränserna för konfidensintervallet för $\ln(RR)$ för att ge de övre och nedre gränserna för konfidensintervallet för RR .

Ett konfidensintervall för den relativa risken (Ekvation 2) beräknas enligt Ekvation B4.

$$\ln(RR) \pm z \cdot \sqrt{\frac{c/a}{a+c} + \frac{d/b}{b+d}} \quad \text{Ekvation B4}$$

där a , b , c och d är enligt Tabell 2.

Precis som för den relativa risken är oddskvoten inte heller normalfördelad. Även dessa har en positivt skev fördelning. Som ett resultat måste vi återigen ta den naturliga logaritmen för oddskvoten och först beräkna konfidensgränserna på en logaritmisk skala och sedan konvertera dem tillbaka till den normala skalan för oddskvoten.

Konfidensintervall för oddskvoten (Ekvation 6) beräknas enligt Ekvation B5.

$$e^{\ln(OR) \pm z_{\alpha/2} \cdot \sqrt{\frac{1}{a} + \frac{1}{b} + \frac{1}{c} + \frac{1}{d}}} \quad \text{Ekvation B5}$$

där a , b , c och d är enligt Tabell 2, $z_{\alpha/2}$ är det kritiska värdet för normalfördelningen för $\alpha/2$ (exempelvis, med en konfidensgrad på 95 procent är α 0,05 och det kritiska värdet 1,96).

Konfidensnivån säger något om sannolikheten för att konfidensintervallet innehåller den sanna oddskvoten. Om studien upprepades, säg 100 gånger, och intervallet beräknades varje gång, skulle vi förvänta oss att det verkliga värdet skulle ligga inom dessa intervall 95 gånger av fallen. Ju högre konfidensnivå vi använder – i desto fler fall kommer intervallet att innehålla den sanna oddskvoten.

Bilaga 2

I denna bilaga redovisas hur resultaten från Genn och Genns studie *The Effectiveness of Representation at Tribunals* (1989) omräknades till oddskvoter (OR). Siffrorna på rad 1–4 är hämtade från studien; siffrorna på rad 5–7 är beräknade enligt nedan.

Tabell B1: Beräkning av oddskvoter från Genn & Genn (1989)

	<i>socialförsäkring</i>	<i>tvångsvård</i>	<i>migration</i>	<i>arbetsrätt</i>
<i>absolut chans(med ombud)</i>	0,48	0,35	0,38	0,48
<i>absolut chans(utan ombud)</i>	0,30	0,20	0,20	0,30
<i>absolut risk(utan ombud)</i>	0,52	0,65	0,62	0,52
<i>absolut risk(med ombud)</i>	0,70	0,80	0,80	0,70
<i>odds(med ombud)^a</i>	0,92	0,54	0,61	0,92
<i>odds(utan ombud)^b</i>	0,43	0,25	0,25	0,43
<i>OR^c</i>	2,14	2,16	2,44	2,14

a. Beräknad enligt Ekvation 4.

b. Beräknad enligt Ekvation 5.

c. Beräknad enligt Ekvation 6.

